



LISTY Z MALEČOVSKA

Babiny I • Březí • Čeraniště • Horní Zálezly • Malečov • Němčí • Pohorí • Proboštov • Rýdeč • Řetouň

1. ROČNÍK

ČÍSLO 5/2016

VÝTISK PRO OBČANY ZDARMA

STAROSTO, NA SLOVÍČKO...

Pane starosto, přes Infokanáal jsem zaznamenal nějaký problém ve škole. Kdy a jak jste vzniklou situaci zaregistroval Vy?

Na obec počátkem října přišel podnět, že na škole se již nějakou dobu vyskytují problémy ve výuce, ve zvýšené míře se objevují špatné známky, že někteří rodiče jsou nespokojení. My jsme se okamžitě obrátili na Školskou radu (pozn. redakce: předsedkyně Kopecká, Barvínková za obec, za školu Hladký, Topitzerová a za rodiče Novotná, Popílek), která je kompetentní takové záležitosti řešit. Nejsem členem rady, nemohu informace z jejího zasedání, které proběhlo 13. října, poskytnout. Návazně na jednání Školské rady jsem svolal mimořádné zasedání zastupitelstva obce, které proběhlo ve středu 19. října.

Jak zasedání zastupitelstva probíhalo?

Diskutovalo se zevrubně, nakonec jsme vydali stanovisko, že vedení obce, reprezentované mojí osobou a paní místostarostkou, podporuje pedagogický sbor Základní školy a Mateřské školy Malečov, vnímá současně nestandardní a nelehké podmínky pro výuku. Současně vnímá a váží si také rodičů, kteří se ozvali se svou nespokojeností ve výuce.

Osobně mi jde o to, a myslím si, že to není jen můj názor, abychom měli dobrou školu, kvalitně vybavenou, aby pedagogický sbor měl dobré podmínky pro výuku. Aby rodiče byli hrdí na to, že jejich děti navštěvují tuto školu. Jedna strana je vybavení a vlastní provedení budovy, druhá věc, a možná i důležitější, jsou však lidé – učitelé, děti (spolu s rodiči) a jejich vzájemné působení. V pozitivní atmosféře budou výsledky určitě lepší. Obec bude důsledná a vyvine následné řešení ke vzniklé situaci. Stavíme novou školu a přejeme si, aby byla plná našich dětí.

Plyne z dosavadního průběhu řešení vzniklého problému nějaké poučení pro Vás osobně?

Opět se mi potvrdilo, že realita není nikdy černobílá a že věci bývají většinou složitější, než se jeví. Byl jsem mile překvapen, jak obyvatelé

citlivě vnímají problematiku základní a mateřské školy, jak jsou tolerantní v rámci provizorních podmínek, kterými teď prochází jejich děti. To mi dodalo neskutečnou sílu a energii uvést věci do správných kolejí a o to se teď intenzivně snažím. Každý kontakt s občany, rodiči je pro mě nesmírně důležitý. Je pro mě silnou zpětnou vazbou, a pokud mám možnost se blíže účastnit, mohu tak najít to nejlepší řešení.

Jak probíhá výstavba budovy školy?

Každé pondělí se na stavbě konají kontrolní dny, kde se diskutují a řeší vzniklé problémy. Vždy je účasten stavbyvedoucí nebo stavební dozor, někdy zástupce vedení stavební firmy, vždy potom já nebo místostarostka. Z posledních kontrolních dnů a dosavadního průběhu výstavby předběžně plyne, že stěhování školy začne počátkem příštího roku, tedy že výuka bude zahájena v lednu roku 2017.

Pane starosto, všichni víme, že jste kandidoval ve volbách do Senátu Parlamentu ČR. Záměrně jsem se o této skutečnosti nezmiňoval v našem zpravodaji, abychom zachovali nestranný postoj. Teď, když je po volbách, co byste nám chtěl sdělit? Jaké jsou Vaše dojmy, v čem Vás kampaň obohatila?

Byla ta ohromná zkušenost z jiné politiky než z té, kterou žijeme tady na Malečovsku. Poslední půlrok před volbami byl pro mne hodně náročný – příprava mi významně zasáhla do volného času, do osobního života; na druhou stranu jsem poznal mnoho nových lidí, obohatil se zkušenostmi i emočně. Ohromně si vážím občanů z Malečovska, kteří mi ve volbách dali hlas. Stačí se podívat na internetové stránky www.volby.cz, kde jsou vidět výsledky voleb v Malečově, Březí, Tašově, Homoli pod Pannou... Fantastické. Všem velice děkuji. K vlastním volbám: určitě jsem se měl vymezit vůči ostatním kandidátům jako nezávislý. Poučení do budoucna: v kampani zvolit jen několik málo témat, která voliče upoutají. A jedno velké poučení osobní: však víte.

Děkuji za rozhovor, Zdeněk Petr, 23. 10. 2016



SOUTĚŽÍME o české granáty (viz strana 6)

Z OBECNÍHO ÚŘADU

VÁNOČNÍ TRHY

Dne 3. 12. 2016 proběhnou v obci Malečov v prostoru před KD trhy „Vánoce na vsi“. Těšit se můžete na vánoční atmosféru, bohatý stánkový prodej: domácí výrobky, keramika, šperky, různé rukodělné výrobky, vánoční cukroví, uzeniny a mnoho dalšího. Děti se mohou těšit na kreativní dílničky, které si pro ně připraví ZŠ a MŠ Malečov, určitě se pobaví při vystoupení divadla Krabice z Teplic a v neposlední řadě si budou moci poslat dopis Ježíškovi. Venkovní stánkový prodej budou doprovázet svým umem kovář, šlejiř a kdo bude chtít, tak si bude moci zkusit vyrobit třeba svíčky. Milovníci sportu nepřijdou o již 5. ročník běhu o pohár starosty a spoustu dalších doprovodných vystoupení. Celý den zakončí ohnivá show.

Lenka Barvínková

STAVBA ZŠ MALEČOV

V současné době je již hotová samostatná stavba dřevěných konstrukcí, na které byla umístěna vazníková konstrukce střechy. Střecha by měla být dokončena do 6. 11. 2016. Poté bude následovat umístění oken a začnou se provádět vnitřní práce.

Lenka Barvínková



ČISTÍRNA ODPADNÍCH VOD MALEČOV

Provádění intenzifikace čistírny odpadních vod (ČOV) v Malečově. Rekonstrukce pokračuje v souladu se schválenou projektovou dokumentací a harmonogramem, stavební část provozních objektů je prakticky hotova a nyní se provádějí montážní práce technologie, tj. instalace měření množství odpadních vod, provzdušňovacího systému včetně dmychadel, míchadel a čerpadel na recirkulaci a regeneraci aktivovaného kalu, česlí a lapáků písku. Spuštění výkonostních testů zařízení by mělo proběhnout na konci října 2016. Po ověření funkčnosti bude navezen aktivovaný kal z jiné čistírny a začne jeho zapracování na místní podmínky a zahájení zkušebního provozu.

Celý objekt je již nyní zakrytý sedlovou střechou. Do areálu ČOV je přivedena nová přípojka vody a elektřiny. V rámci intenzifikace a rozšíření ČOV bude ještě provedeno nové oplocení areálu.

Lenka Barvínková



REKONSTRUKCE ROZVODU NÍZKÉHO NAPĚTÍ

ČEZ Distribuce, a. s., počátkem října zahájila v obci Malečov stavbu „UL Malečov – úprava NN“. Vlastní práce pro ČEZ zajišťuje ENERGO Dobříš, s. r. o. Jedná se o uložení kabelového vedení nn do země v celkovém rozsahu cca 800 m s tím, že nejdelší linie výkopů a uložení kabelů probíhá podél hlavní komunikace s cca 200 m linií do boční ulice od požární nádrže. V rámci této akce budou vybudovány přípojky k jednotlivým domům a postaveny elektro pilíře s pojistkovou skříň.

Elektroměry budou zachovány na původních místech. Práce, na kterých se podle potřeby podílelo 10 až 20 pracovníků, měly skončit do konce října. Následně bude demontováno stávající, již nevyužívané, vrchní vedení a obnoveno veřejné osvětlení včetně vybudování 8 nových sloupů. Po skončení akce bude vedení obce usilovat ve spolupráci se Správou a údržbou silnic Ústeckého kraje o položení nového povrchu komunikace v obci.

Zdeněk Petr



CO SE TAKÉ UDĚLALO



Kontejnerové stání na tříděný odpad v Němčí.



Nástupní ostrůvek v Břeži.



Rekonstrukce cest v Čerěníšti.

ZÁKLADNÍ ŠKOLA A MATEŘSKÁ ŠKOLA MALEČOV



Měsíc září byl pro nás všechny hektický. Děti i my jsme si museli zvyknout na provizorní prostory v Kulturním domě v Malečově. Místa naše přebíhání připomíná štafetový běh přes překážky na 400 metrů, s předáním štafetového kolíku v podobě našich dětí. Jeden vyběhává, druhý čeká na stanovišti (v jídelně), předává a vyběhává zpět na první stanoviště. Překážky v podobě louží už nikoho nerozhází a s úsměvem a heslem „Už zase skáču přes kaluže“, dobíhá do cíle. V cíli zvoláním „Sezame, otevři se!“ sbíhá naše úžasná školnice ze schodů a odemýká. Poslední výklus do schodů a s červenými tvářemi a endorfiny v krvi se vrháme do vyučování.

Mateřská škola se na začátku školního roku soustředila na aklimatizaci nově přichozích dětí. Samozřejmě nechybělo podzimní tvoření z vlastnoručně nasbíraných přírodnin. Proběhla také první návštěva solné jeskyně v tomto školním roce. Budeme ji pravidelně navštěvovat až do měsíce dubna. Na konci října jsme se pustili do vydlabávání dýní. A to vlastnoručně. K tomu jsme si přinesli strašidelné masky a užili jsme si atmosféru Halloweenu. A přesto, že je teprve listopad, těšíme se na prosinec a Čertovský rej. Možná přijde i Čert s Mikulášem. Už teď se pilně připravujeme na Vánoční besídku pro rodiče, která se bude konat 14. prosince od 16,30 hod. Všichni jste srdečně zváni. Ukážeme Vám, jaké máme v Malečově šikovné děti.

Děti ze základní školy se zúčastnily akce pořádané městskou policií. Byla zaměřená na seznámení s integrovaným záchranným systémem. Děti si vyzkoušely záchranu zraněného člověka, spolupráci s Městskou policií i Policií ČR.



Mohly vidět i ukázkou výcviku psů. Byli jsme na naše děti velmi pyšní. Nejen že šly do výzev čelem, ale i byly jedny z nejhodnějších a nejposlušnějších dětí, které se akce účastnily. I v základní škole proběhl Halloween, kde jsme také dlabali dýně a uspořádali strašidelné disco.

Alexandra Petřů

SPORT • KULTURA • SPOLKY

A nejde jen o spolky. Rádi uveřejníme každý zajímavý příspěvek v duchu výzvy „Staňte se spoluvůrci Listů z Malečovska“. Adresu k zaslání znáte: listy@malecovsko.cz. Článek je možné přinést i v listinné podobě na OÚ Malečov.

FOTBAL

Exhibiční fotbalové utkání FK Malečov – Bohemians Praha



Karol Dobiáš, který byl snad největším magnetem letošního Memoriálu Josefa Pýchy, dostal svému slovu a do Malečova „dotáhl“ starou gardu Bohemians v čele s její hvězdou Antonínem Panenkou.

Starou gardu postavil i FK Malečov, a tak se bylo při utkání dne 11. 9. 2016 na co dívat a vzpomínat. Na výsledku nezáleželo.

Zdeněk Petr



SKI KLUB POHOŘÍ U MALEČOVA

Předseda: Tomáš Hübsch

Na nadcházející zimní sezónu se připravuje v pořadí již čtvrtý vlek. Vlek na severní straně areálu směrem k Pohoří nebyl v posledních letech nijak využíván, a to zejména z toho důvodu, že svah byl masivně napadán divokými prasaty a vyryté díry při nízké vrstvě sněhu neumožňovaly bezpečné lyžování. Navíc docházelo k opakovanému narušení kabelů ukrytých v zemi. Proto je tento vlek přesouván na okraj lesa podél silnice do Tašova. Má to dvě výhody: trasa vleku je ve stínu lesa a zároveň je sem možné, na rozdíl od severního svahu, lehce dopravit uměle vytvořený sníh. Tento vlek napomůže k navýšení přepravní kapacity a zároveň zkrátí čekací dobu lyžařů.

V současné době je hlavní rozvaděč vleku v horní části již připraven včetně napojení na el. energii a do země se pokládají kabely podél trasy vleku s 8 sloupy až k nástupní stanici. Po „zapletení“ a nasazení vlečného lana dne 28. 10. budou v horní části u výstupu instalovány dvě lampy, v dolní části potom k již postaveným šesti sloupům osvětlení ještě čtyři tak, aby i v této části svahu bylo umožněno večerní lyžování.

A ještě přehled vleků:

- 1 – Velký, délka 500 m
- 2 – Dětský (jezdí pomaleji) – délka 170 m
- 3 – Nový – délka 360 m
- 4 – Provazový pro malé děti – délka 40 m.



Použití provazového vleku je zcela zdarma, takže jej mohou pod dohledem obsluhy vleku využít ratolesti rodičů, kteří si tak mohou vychutnat nevázanou jízdu na svahu pro dospělé. A teď už si jen můžeme všichni přát, ať je dostatek sněhu a hlavně ať dlouho vydrží!

Tomáš Hübsch, Zdeněk Petr

ČEŘENIŠŤTÍ PATRIOTI, Z. S.

Předseda: Radek Antoš

V říjnu jsme se dohodli, že bychom mohli pouštět draky. A proč sami. Pozvali jsme všechny z Malečovska, aby se k nám připojili. Vznikla tak možná naše první Drakiáda. Účast nebyla až tak hojná, asi mnohé odradilo počasí. Vítr, který v týdně zpříjemňoval pobyt venku, v sobotu utichl a ke všemu se přidaly drobné přeháňky. I přes nevstřícné počasí se nás sešlo 35 nadšenců, ať už s draky, nebo jako diváci. Velkou radost nám udělaly děti z naší základní školy, přeci jen pouštění draků patřilo k někdejší dětským hrám. A až na několik výjimek mezi dospěláky, dětem se dařilo. Jejich draci létali nejlépe! Ti, kteří se nemohli zúčastnit v původním termínu, vyzkoušeli svoje

„dračí umění“ o týden později. Sice už nepršelo, ale vítr si jednoduše vzal dovolenou. I tak se jako poslední dařilo nejvíc dětem. Možná, že ani tak vůbec nešlo o dračí sportovní klání, ale o to, že jsme se sešli a užili si legraci. Všichni účastníci dostali diplom, a věřte, že zaslouženě.



V listopadu se Patrioti dohodli na pěším výletu na výrazný čedičový kopec s názvem Trojhora. Termín zatím nebyl upřesněn, neboť také záleží na nevyzpytatelném počasí. Pokud by měl někdo zájem, sledujte naše facebookové stránky, termín budeme upřesňovat.

Radek Antoš

MYSLIVECKÝ SPOLEK LABSKÉ STRÁNĚ MALEČOV

Předseda: Petr Kůstka st.

Myslivecký hospodář: Stanislav Houđa

V podzimním období pořádá Myslivecký spolek Labské stráně zkoušky loveckých psů. Na těchto speciálních zkouškách vůdce a jeho lovecký pes musí předvést, zda je schopen a dobře připraven na případné dohledání lovené spárkaté zvěře. Absolvuje celou řadu náročných disciplín včetně 12 hodin staré umělé připravené stopy zvěře. Tyto náročné zkoušky kvalifikují psa a získává tak osvědčení pro dosled spárkaté zvěře, které je zapisováno do průkazu původu.



Myslivecký spolek se v podzimním období věnuje lovu spárkaté zvěře. Na Malečovsku zejména dančí zvěře, muflonů a zvěře černé – divoká prasata. Lov černé zvěře je časově velmi náročný. Divočák je noční zvěř, která vychází ze svých „zálehů“ až dlouho po setmění a plochy, kde ryje, navštěvuje velmi nepravidelně. Zároveň je věnována pozornost i nehonebním pozemkům. Oploceným zahradám nebo pozemkům v intravilánu jednotlivých vesnic. Pro lov na těchto pozemcích vydává zvláštní povolení Magistrát města Ústí nad Labem.

Stanislav Houđa

DRUŽINA MLADÝCH MYSLIVCŮ A PŘÁTEL PŘÍRODY

Už pátým rokem jsme začali pracovat s dětmi v Družině mladých myslivců a přátel přírody. V tento školní rok máme zatím 13 žáků převážně ze ZŠ Malečov. Děti se učí poznávat přírodu a život jednotlivých druhů zvířete. Také soutěží a začalo se přikrmovat v krmelci. Dělalí nám jen radost.

Lesu zdar Ivo Opravil, Josef Mojžíš

MALEČOVSKÝ TRIATLON

Máme za sebou již třetí ročník Malečovského triatlonu, který se uskutečnil dne 4. 9. 2016.

Celé zázemí bylo tentokrát na fotbalovém hřišti, aby se dosáhlo vyšší divácké kulisy. Tím logicky došlo také k úpravě cyklistické trati. Na fotbalovém hřišti pak Petr Kůstka vytyčil trať, kde závodníci museli překonávat nejen určenou vzdálenost, ale také překážku v podobě přeskočku zábradlí.



Ale hezky postupně. Závod byl klasicky odstartován v Tašově, v místním rybníce. Plavala se dvě kola o celkové vzdálenosti cca 250 m. Pak se stoupalo na kole směrem na Malečov. Za lanovkou se odbočilo, takže závodníky čekal sjezd do Pohoří a následné stoupání od vodárny až na Malečovské hřiště. Zde závodníci nastoupili k již zmiňovanému běžeckému úseku. Nutno podotknout, že do závodu nastoupily i ženy, za což na trati sklízely zasloužený obdiv. Obrovský potlesk na trati měly také děti, které na trať vyrazily po hlavním závodě. Pořadatelé chvilku váhali, zda se dětská část uskuteční, protože v té době začalo velmi hustě pršet. Samotné děti však závodit chtěly, a tak byl odstartován i dětský duatlon. Některé děti absolvovaly cyklistickou trať na odrážedlech, ale to bylo úplně jedno. Smyslem našeho závodu totiž není vítězství, ale platí zde právě to Coubertinovo heslo o účasti.

Závěrem děkujeme všem, co přišli závodit, fandit, všem pořadatelům a organizátorům. Také děkujeme Ski klubu Pohoří za perfektní zázemí během prvních dvou ročníků. Těšíme se příště.

David Cihlár

SBOR DOBROVOLNÝCH HASIČŮ MALEČOV

Starosta SDH Jiří Patočka, velitel Ladislav Mareš

Naše Jednotka sboru dobrovolných hasičů (JSDH) zasahovala u požáru dřevníku a skladu v Čerěníšti (viz minulé Listy z Malečovska) společně s HZS stanice Ústí nad Labem – Všebořice, HZS stanice Litoměřice a JSDH obce Velké Březno. Poplach byl vyhlášen 28. 8. 2016 v 1:26 hod., příjezd k místu události v 1:40 hod.. Po příjezdu na místo události jsme provedli doplnění vody do již zasahujících cisteren. Po lokalizaci a likvidaci požáru byla JSDH Malečov jako jednotka s místní působností odeslána velitelem zásahu pro doplnění vody z požární nádrže v obci Malečov a po návratu zpět ponechána k hlídání požářiště a dohašování doutnajících míst. V 8:40 bylo místo události předáno majiteli a poté jsme odjeli na svou základnu.

V uplynulém období jsme během několika víkendů také provedli opravy a údržbové práce na naší technice v rozsahu 46 hodin.

Velice příjemnou a potěšující zprávou pro JSDH Malečov byla pozvánka od hejtmána Oldřicha Bubeníčka na slavnostní předávání darů od Ústeckého kraje pro sbory dobrovolných hasičů, které se uskutečnilo dne 10. 9. 2016 na stadionu SŠT Most-Velebudice u příležitosti finále soutěží „TOHATSU FIRE CUP 2016“ a „STIMAX CUP 2016“. Jako věcný dar jsme obdrželi 6 kusů kompletních zásahových třívrstevných obleků „TIGER plus“ v hodnotě 80 404,50 Kč a 10 kusů zásahových hadic „C“ v hodnotě 12 098,50 Kč.



Touto cestou bychom také chtěli poděkovat našemu starostovi Petru Kůstkovi za vstřícný a zodpovědný přístup k naší jednotce. Po dohodě obec dovybavila naši jednotku 6 páry zásahových bot a 6 páry zásahových rukavic. Teď jsme „konečně“ vybaveni moderními osobními ochrannými prostředky podle platných předpisů.

Ladislav Mareš

SPOLEK MALEČOV

Předsedkyně: Petra Hoskocová

Měsíce září, říjen a listopad jsou každoročně možností pro náš spolek uspořádat různé kulturní akce. Bohužel z důvodu výstavby základní školy se nemohly uskutečnit. Ale přece jen jsme pro vás mohli zorganizovat oslavu Halloweenu, která se konala 29. října před KD Malečov. Dlabání dýní, děti ve strašidelných maskách, pro rodiče i děti občerstvení a na závěr lampionový průvod s vypouštěním lampionů štěstí. I když nám počasí moc nepřálo, tak se Halloween vydařil.



Co nás čeká: 5. prosinec 2016 – Jako každý rok zabezpečíme návštěvu „Čerta a Mikuláše“ u vás doma. V případě zájmu nás kontaktujte na telefonním čísle 721 961 111. Je možné dojet i mimo obec Malečov.

Naše webové stránky www.spolekmalecov.webnode.cz.

Anna Háblová

ČESKÉ STŘEDOHOŘÍ – víte, že...

V Českém středohoří se nachází jediná pravá štítová hora České republiky. Jmenuje se Trojhora a dominuje krajíně jihozápadně od Třebušína. V okolí se vyskytuje celá řada dalších přírodních a historických památek.

Trojhora

Tento zajímavý vrchol s nadmořskou výškou pouhých 451 metrů je dostupný po žluté turistické značce a opravdu splňuje parametry štítové hory. Na našem území se nenacházejí štítové pohoří (nejbližší jsou Alpy a Tatry), proto je Trojhora jedinečným unikátem. Také turistická tabulka na jejím úpatí upozorňuje, že štít Trojhory je obtížně schůdný a lze ho obejít vlevo i vpravo. Prudce stoupající kamenitá pěšina se na vrcholu Trojhory změnila v hřebenný přechod, kde je sice nutná nejvyšší opatrnost, protože zde hrozí pád do hloubky, ale zato nabízí jedinečné výhledy především k severu – směrem na Pannu, Kalich a Sedlo. V literatuře se dokonce píše, že přechod hřebene Trojhory je srovnatelný s přechodem některých tatranských štítů. Při jihovýchodním úpatí Trojhory, přímo u lesní cesty, pak roste kolosální památný buk. Okolí Trojhory a Trojhorského potoka je také proslulé bohatým

výskytem chráněných bledulí. Nejúchvatnější pole bledulí se vyskytuje v zákrutu Trojhorského potoka východně od Trojhory.

Kalich

Žlutá turistická značka spojuje Trojhoru nejen s Třebušínem, ale také s Kalichem, kde stával slavný hrad Jana Žižky. Ze zdiva hradu toho bohužel mnoho nezbylo – nejlépe se dochovalo zdivo čtvrté brány a zasypané sklepní prostory. Přesto je z hlediska fortifikace hrad Kalich objektem evropského významu. Jan Žižka při opevňování hradu uplatnil nejmodernější poznatky své doby. Zajímavostí je sklovitá hornina vrcholových skal, která vznikla zřejmě roztavením čediče v daleké minulosti, kdy zde lidé z prozatím neznámých důvodů založili veliký oheň. Zřejmě zde bylo kultovní místo již tisíce let před založením středověkého hradu. Hrad byl využíván až do konce 15. století, pak ale vyhořel a zpustnul.



Na svazích Panny se vyskytuje řada zajímavých skalních útvarů. Jeden z nich je známý jako zkamenělá dívka. Jižní úpatí Panny je proslulým nalezištěm minerálu chabazitu, který zde sbíral i J. W. Goethe.



Na hradě Lityši se kromě hradeb a příkopů dochovala také tato velice mohutná zeď hradního paláce. Je zde i zasypaná studna.



Vrch Kalich se stejnojmennou zříceninou hradu je protažen v severojižním směru.



Na skalnatém vrcholu Trojhory prosperují jen velmi odolné borovice, jejichž dlouhé kořeny využívají každou puklinu ve sloupcovitě odlučné hornině.

Panna

S historií hradu Kalich úzce souvisí historie hradu Panna. Ten byl totiž založen nepřáteli husitů jako protiváha. Stejný účel měl hrad Lityš (ze všech tří nejlépe dochovaný), který se nachází východně od Trojhory. Jan Žižka však Pannu pouhý rok po dostavění roku 1423 dobyl a udělal z ní další husitský hrad. Po skončení husitských válek císař Zikmund nařídil hrad zbořit, takže sloužil jen pouhých asi patnáct let. Žádné zdivo se nedochovalo, ale mnoho zajímavých nálezů je vystaveno v litoměřickém muzeu.



Více se dozvíte v knize *Tajemství Českého středohoří* od Jiřího Svobody www.tajemstvistredohori.cz

SOUTĚŽÍME O ČESKÉ GRANÁTY



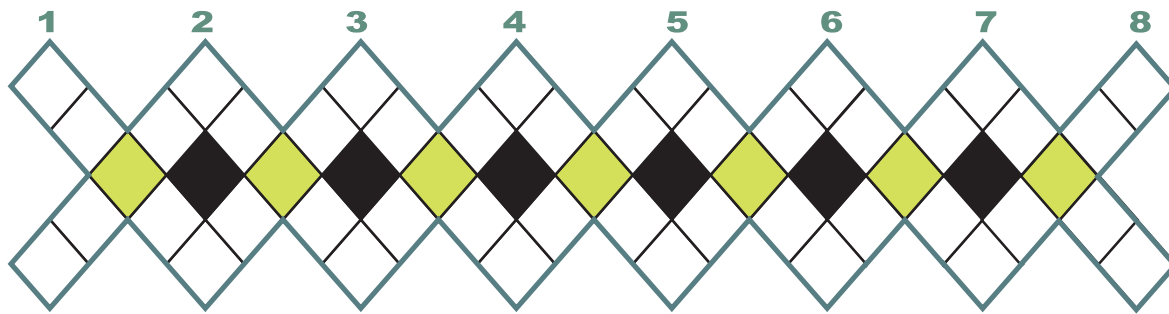
Jak dobře znáte České středohoří? Ověřte si své znalosti v soutěži o české granáty, které jsou typickým drahokamem pro tuto lokalitu.

Otázka pro Listy 5/2016 zní: Jak se jmenuje kopec, kde je již nevyužívaný lom na snímku ze strany 1 dole?

Nápověda je v tajence doplňovačky z vedlejší strany, která skrývá **název sousedního kopce, v němž jsou rozsáhlé podzemní prostory dolu Richard.**

Ten, kdo se bude ucházet o broušený český granát, musí ke správné odpovědi vztahující se k fotografii uvést ještě tajenku doplňovačky. Obě odpovědi zasílejte na e-adresu listy@malecovsko.cz nebo písemně na OÚ Malečovo do 31. 11. 2016. Ze správných odpovědí budou vylosováni 3 výherci, kteří obdrží nový, ručně broušený český granát s brilantovým výbrusem o průměru cca 4 mm. Jejich jména budou zveřejněna v následujícím čísle, výhry bude možné vyzvednout na obecním úřadě. Správné odpovědi z předchozího kola jsou: Kalvárie, Porta Bohemica. Z došlých odpovědí byli vylosováni a pro výhru si tak mohou přijít: **Pavel Dvořák, Kladno; Jiřinka Vodáková, Malečovo; Stanislava Prokešová.**

PRO CHVÍLE VOLNA



1. skelet hlavy
2. egoista, voskové svítilno
3. pastel, žák vojenské školy

4. zemědělské náčiní, cena za vítězství
5. sbor soudců, ústní výměšek
6. následník trůnu, počest

7. tvrdá část plodu, horské jezero
8. zásah cíle

Návod: Slova píšete od čísel vpravo a vlevo šikmo dolů, v zelených políčkách se objeví tajenka.

PRO NAŠE ČTENÁŘKY

Uveřejňujeme další test z knihy Robin Westen „Testy, které Vás odhalí“ (vydalo nakladatelství Slovart). Jakákoliv naše volba – počínaje způsobem, jakým se rozhodujeme, přes to, jak zvládáme obtíže nebo projevujeme sílu své vůle, a konče tím, jak si vybíráme přátele nebo zvládáme stres – odhaluje skryté aspekty naší osobnosti. Při výběru odpovědi se řiďte svým instinktem a zvolte to, co vás napadne jako první – to má největší vypovídací hodnotu. Buďte k sobě upřímné. Při čtení výsledků si potom o sobě a svém životě můžete popřemýšlet. Nejdůležitější ale je, abyste si u testu odpočinula a dobře se bavila. A nezapomeňte: neexistuje správná nebo špatná odpověď – jen pravdivá.

UMÍTE UDRŽET TAJEMSTVÍ?

1. Představte si, že jste na slavnostní večeři. Zatímco ujídáte zákusek, vyprávíte celkem osobní příběh plný vášně a romantiky. Vaši posluchači jsou fascinováni. Co uděláte?

- a) Uvědomíte si, že vzbuzujete příliš velkou pozornost a změníte téma.
- b) Vychutnáte si jejich zájem a historku ještě více vyšperkujete podrobnostmi.
- c) Vyprávění jednoduše skončíte a zeptáte se, jestli má někdo podobnou zkušenost.

2. Váš partner má narozeniny. S největší pravděpodobností:

- a) Uvaříte jeho oblíbené jídlo.
- b) Tajně připravíte večírek s překvapením.
- c) Koupíte mu nové spodní prádlo.

3. Když už jsme u těch narozenin – někdo se Vás zeptá, kolik je Vám let, a Vy:

- a) Řeknete pravdu – s věkem přece přichází moudrost.

- b) Podotknete, že tohle dáma neprozrazuje.
- c) Uberete si dva roky. Vypadáte skvěle, tak proč ne?

4. Přibrála jste dvě kila a cítíte se jako balon. Jdete však na raut, a tak si obléknete:

- a) Přílehavé šaty, jen si trochu uvolníte pásek.
- b) Černé šaty, protože máte pocit, že v nich vypadáte štíhlejší.
- c) Šaty s volnou siluetou, které neodhalují vůbec nic.

5. Práce snů – jaká kariéra by se Vám zdála atraktivní?

- a) Špionka.
- b) Redaktorka bulvárních novin.
- c) Politička.

6. To snad ne, řeknete si! Právě jste totiž viděla manžela svojí nejlepší kamarádky, jak se objímá s jinou ženou.

a) Okamžitě kamarádce zavoláte a vše jí řeknete – je to přece pro její dobro.

b) Uklidníte se, a než něco řeknete, vše si dobře promyslíte.

c) Nejprve si promluvíte s přistíženým manželem.

7. Všimnete si, že kamarádka Vaší dcery švindluje při hře Monopoly. Co uděláte?

- a) Přejdete to bez poznámek. Jsou to děti.
- b) Vezmete si dívku stranou a vysvětlíte jí, proč nemá podvádět.
- c) Počkáte, až dívka odejde, a potom své dceři řeknete, že její kamarádka nehrála férově.

8. Právě jste vyhrála v loterii. Co uděláte nejdříve?

- a) Řeknete to člověku, který je zrovna po ruce, ať už je to kdokoliv.
- b) Nakoupíte rodině spoustu dárků.
- c) Zavoláte partnerovi – měl by to přece vědět první.

Za každou odpověď si dejte následující počet bodů:

1. a-5, b-3, c-7

3. a-3, b-5, c-7

5. a-7, b-5, c-3

7. a-3, b-7, c-5

2. a-5, b-7, c-3

4. a-7, b-5, c-3

6. a-3, b-7, c-5

Za každý souhlas s následujícím výrokem si připište 3 body:

1. Když něco slíbíte, měla byste to splnit.

3. I malá nevinná lež je pořád lež.

5. Když víte, že Vaše spolupracovnice dostane padáka, budete držet jazyk za zuby. Taková novinka by měla přijít přímo od šéfu.

2. Nikdy byste neprozradila konec filmu.

4. Osobní život politiků je jejich věc.

39 bodů a méně

Protože jste otevřená a poctivá, udržení tajemství pro Vás není vůbec jednoduché. Kdybyste našla něčí deník, pravděpodobně byste jeho obsah všem převyprávěla. Rada pro Vás: než vypustíte nějaké tajemství, zkuste se sama sebe zeptat, jestli by nebylo lepší to neříkat. Jistě Vás překvapí, jak často bude Váš vnitřní hlas souhlasit. Ačkoliv je pravdomluvnost obdivuhodná a Vaše upřímnost milá, nejste automaticky pro své okolí důvěryhodná. Upřímnost není vždy ta nejlepší taktika.

40 až 55 bodů:

Pozorně nasloucháte hlasu svého svědomí. Přestože nesnášíte mlčení a vytáčky, když jde o něco důvěrného, dáváte si pozor, abyste se nepodřekla. Občas sice nějaký ten pikantní drb vypustíte, ale v jádru jste velmi diskrétní, proto se Vám taky spousta přátel svěřuje. Jste otevřená a poctivá, loajální přítelkyně a konzervativní milenka.

56 bodů a více:

Jste záhadná, Váš život je jako zavřená kniha. Jestli má někdo kostlivce ve skříni (včetně Vás samotné), zůstane tam zavřený. Tajemství pečlivě střežíte. A protože respektujete lidské soukromí, jste naprosto spolehlivá – nkdo z Vás nedostane ani hlásku. Pravděpodobně byste byla skvělá terapeutka nebo právnička. Víte ale, že bude možná v dlouhodobém horizontu lepší trochu odhalit něco o sobě? Rozhodně to stojí za úvahu.

ROZHLEDNY – FENOMÉN ČESKÉ KRAJINY

Česká republika má zejména díky dotacím Evropské unie zřejmě nejhustší síť rozhleden na světě ve vztahu k počtu obyvatel i rozloze. Vzhledem k tomu, že není stanovena definice tohoto typu stavby, nelze ani určit jejich přesný počet. Klub přátel rozhleden jich ke konci roku 2013 evidoval skoro 400. Za další dva roky klub evidoval asi 100 dalších rozhleden. Na těchto číslech je vidět, že rozhledny v poslední době rostou doslova jako houby po dešti. V absolutním počtu rozhleden vítězí Německo, kde jich je asi tisícovka. Musíme si však uvědomit, že Německo má zhruba čtyřiapůlkrát větší rozlohu a osmkrát vyšší počet obyvatel. Proč stavíme rozhledny takovým tempem?

Jednu z možných odpovědí dává známý architekt Martin Rajniš, který je širší veřejnosti znám mj. díky projektu Poštovny na vrcholu Sněžky nebo rozhledny Maják a přilehlého muzea Járy Cimrmana v Příchovicích u Kořenova v Jizerských horách: „Rozhledna sama o sobě je strašně zajímavá věc. Je stavbou pro radost – a lidé to také tak chápou. Je pravým opakem developmentu, který má lidi vysát a připravit o peníze. Naopak rozhledna je pro poutníky cíl cesty, je v ní i velká symbolika místa.“

Výstavba rozhleden má v Česku poměrně dlouhou tradici. První rozhledny staví na počátku 19. století šlechta ve svých zámeckých parcích (minaret v Lednici z roku 1802), za první klasickou rozhlednu na kopci je považována ta na Kleti, kterou nechal v roce 1825 vybudovat na svém panství kníže Josef Schwarzenberg. Zlatým věkem výstavby rozhleden se stala první desetiletí 20. století. Válka a komunický režim slibnou tradici přerušily. Od roku 1948 do roku 1989 bylo postaveno 37 televizních vysílačů, ale jen 4 rozhledny. V podstatě všechny chátraly a desítky jich zanikly. Řada rozhleden doplatila na vysídlení německého obyvatelstva, které je udržovalo. Víte, že takový osud potkal i rozhlednu na kopci Kukla nad Tašovem? Dnes jsou z ní patrné jen základy, o kus dál stojí bezdýchá jednoúčelová základnová převodní stanice (BTS) mobilního operátora. Díky budování mobilních sítí došlo v devadesátých letech minulého století k významnému nárůstu BTS, mnohde, po uplatnění požadavku místní samosprávy, se tak podařilo vybudovat rozhlednu. Dobrým příkladem takové symbiózy je Vířova rozhledna u obce Náchkovice.



Nejnámější rozhledna v našem regionu je rozhledna na vrchu Varhošť (639 m n.m.) v blízkosti Čeřeniště, která poskytuje jeden z nejkrásnějších rozhledů v Českém středohoří. Díky své poloze nabízí opravdu nádherné pohledy, a to všemi směry. Lze odtud zahlédnout zákruty řeky Labe až na osmi různých místech. První rozhlednu zde vybudovali turisté z litoměřického Spolku pro České středohoří na konci 19. století. Jednalo se o dřevěnou konstrukci využívající pěti dubů rostoucích na vrcholu, opatřených schody a plošinou. Takováto jednoduchá stavba ovšem nevydržela dlouho a již v roce 1902 musela být z bezpečnostních důvodů stržena.

Na další rozhlednu nebyly peníze, i když návrh ke stavbě bylo několik. Jmenovaný spolek však chtěl důstojně oslavit čtyřicet let svého trvání. Proto byl 18. 4. 1927 položen základní kámen nové stavby a přesně po pěti měsících byla nová rozhledna slavnostně otevřena. Vznikla jako kompromis čtyřmetrového kamenného základu s 10 m vysokou nástavbou dřevěné konstrukce. Tato rozhledna sloužila svému účelu poměrně dlouho, protože však nebyla udržována a chátrala, musela být začátkem 70. let stržena, jako mnoho dalších.

Záhy se však objevil nový projekt originální ocelové konstrukce se třemi vyhlídkovými plošinami. Nová rozhledna byla slavnostně otevřena spolu se zahájením tradiční litoměřické výstavy Zahrada Čech 22. 9. 1973. Rozhledna na Varhošti tak měla tu čest patřit mezi čtveřici rozhleden postavených v éře budování socialismu.



Další možnou odpověď k otázce ohromného boomeru staveb rozhleden v poslední době podává profesor Nouza z Liberecké technické univerzity: „Rozhledny se sice staví ve větších počtech než dříve, ale již je nebudují nadšenci, místní spolky ani lokální patrioti, kteří by byli, tak jako dříve, ochotni našetřit na ně peníze, najít vhodné místo s dalekým a neotřelým výhledem, vybrat pokud možno návrh zohledňující kraj a lokalitu a pak promyšleně provést výstavbu tak, aby stála co nejméně peněz a byla schopná dlouhodobého provozu. Naopak, naprostá většina stavitelů a investorů se chlubí tím, kolik peněz se jim podařilo získat a utratit z různých fondů.“

Vážený občane Malečovska, milí čtenáři, není tento názor pro nás inspirací, jak realizovat rozhlednu „Lucemburkův kopec“ u Ski areálu Pohoří? Tak dlouho se už o ní diskutuje, tak dlouho se na ni shánějí peníze. **CO KDYBYCHOM SI JI POSTAVILI SAMI? PRO RADOST.**

Zdeněk Petr s použitím článku v Lidových novinách

INZERCE

Ceník pro podnikatelské subjekty: celostránkový inzerát 2000,- Kč vč. DPH, každý další poloviční formát je za poloviční cenu.

Pro občany je inzerce zdarma. Je možné uveřejnit inzerát osobního charakteru (blahopřání k významnému jubileu apod.), ale i např. nabídku prodeje hospodářských přebytků či drobných služeb formou řádkového inzerátu.

Zpravodaj **LISTY Z MALEČOVSKA** jako periodický tisk samosprávného územního celku vydává obec Malečov pro území Malečovska, 403 27 Malečov, IČ 00266884, evidenční číslo MK ČR E 22331. Vychází v Malečově jednou za 2 měsíce v nákladu 350 ks. Redakce: Ing. Zdeněk Petr – šéfredaktor, Lenka Barvínková – redaktorka, Mgr. Alexandra Petřů – redaktorka, korektura textu – RNDr. Zdeňka Čermáková, Ph.D., Radek Antoš – fotoreportér. Příspěvky, náměty, dotazy, foto (do 2 MB) a soutěžní odpovědi zasílejte na listy@malečovsko.cz, ev. předejte osobně na OÚ Malečov, tel. č. 475 531 547. Sazba a tisk: FOGI Design, s. r. o., Praha. U delších příspěvků si redakce vyhradzuje právo obsah bez porušení smyslu přiměřeně zkrátit a také právo na korekturní zásahy. Na zveřejnění příspěvků nevzniká právní nárok. Nevyžádané materiály se nevracejí. Redakce neodpovídá za obsah inzerce.