



M U

N Z

O S

OBJEDNATEL  
obec Malečov  
Malečov 36  
403 27 Malečov

ZPRACOVATEL  
3+1 architekti s.r.o.  
Ing. arch. Pavel Plánička  
Slavíčkova 289/1  
400 01 Ústí nad Labem  
planicka@31architekti.cz

INICIÁTOR  
Ing. Zdeněk Petr  
Malečovský rozhled, z.s.  
Malečov 85  
400 27 Malečov  
zdenek.petr@zarovi.cz

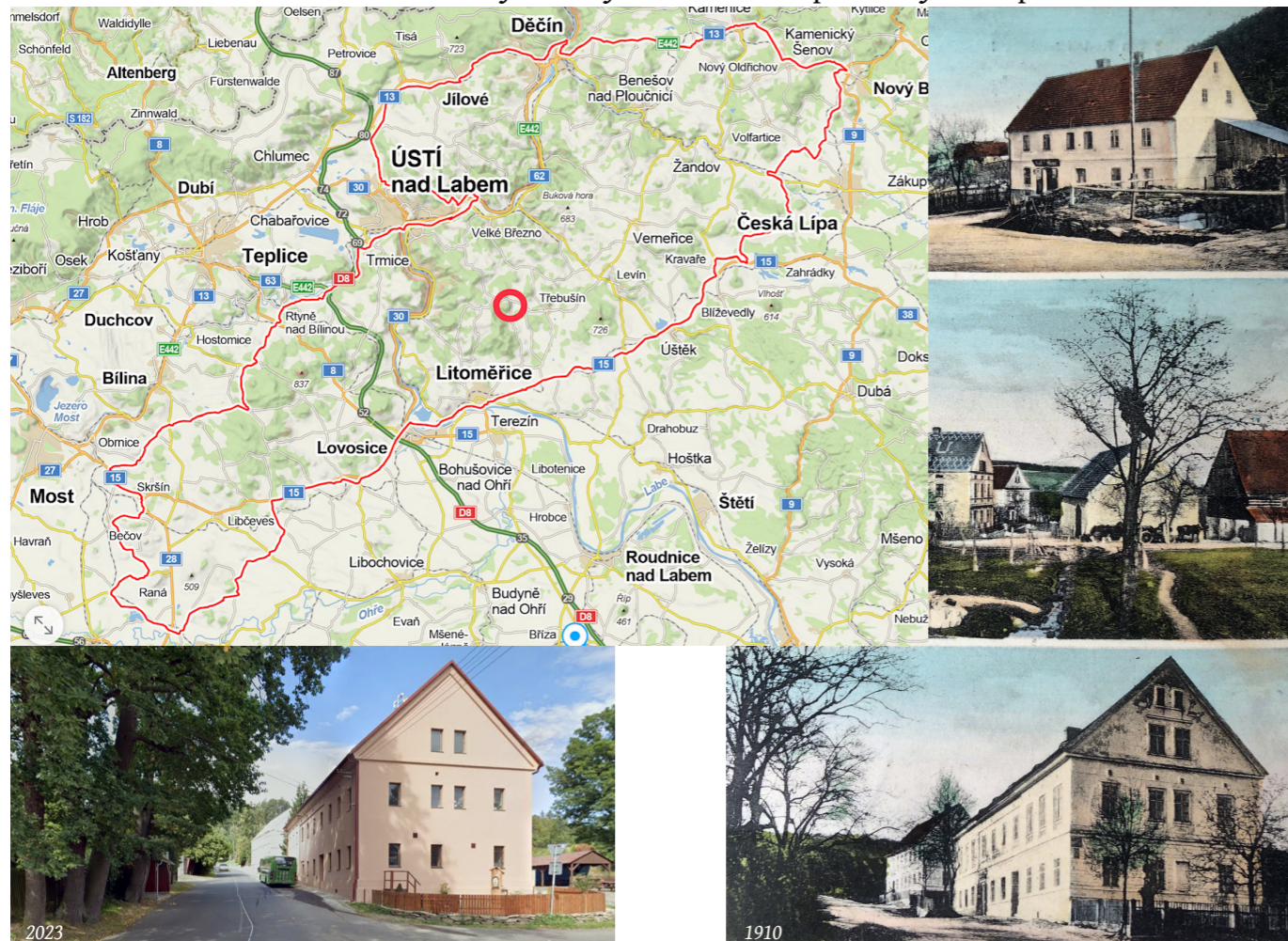
VIZUALIZACE / redpixel / info@redpixel.cz



Projekt **MUZOOS** je nesen ideou vzniku dokumentačního střediska Zaniklých Obcí, Osad a Samot na území vymezeném hranicemi CHKO České středohoří.

Spolek Malečovský rozhled, z.s., (iniciátor záměru) spojil své síly s obcí Malečov, aby společně vytipovaly objekt kulturního domu v Rýdeči, který má předpoklady poskytnout tomuto záměru odpovídající rámce.

Rýdeč leží v srdci Českého středohoří, což je pro záměr symbolické i praktické. Poloha na spojnici mezi Ústím nad Labem a Litoměřicemi je navíc jednoduše dostupná veřejnou dopravou.



Cílem *resuscitace* zvoleného místa je vznik dokumentačně-expozičního prostoru a jeho zázemí.

Tematicky náročné a hutné tematické pole (zánik s jeho neodvratností, dočasnost, smysl...) bude zapotřebí obhlížet vážně, zároveň ale s perspektivou rozptýlené těkavosti současného návštěvníka (který v první řadě musí na tohle trochu civilizačně odlehlé místo vůbec přijít).

Vybraný dům s přílehlými pozemky tomuto úkolu svojí velikostí, umístěním a orientací vychází dobře vstříc. K dosažení očekávaného cílového stavu však bude zapotřebí vynaložit ještě mnoho energie a úsilí - dům je velké, zanedbané sousto.

Pokud se to podaří, návštěvník tu nalezne dostatek prostoru pro duševní práci a načechrávání paměti (expozice vnější i vnitřní), stejně tak zde ale bude dostatek prostoru pro radost setkávání, tělesné požitky (společenský sál, restaurace) a všechno mezi tím.

*obec*

Rýdeč (Ritschen), původně samostatná malá obec je v současnosti se svými zhruba 40 domy a 90 obyvateli součástí obce Malečov. Struktura domů sleduje organicky shora od severozápadu (směr Ústí) dolů k jihovýchodu (směr Litoměřice) plynoucí komunikaci. Domy různorodého charakteru, kvalit a stavu jsou orientovány většinou kratší štítovou stěnou směrem ke komunikaci.

Z dostupných demografických údajů lze dovodit, že čas největšího rozmachu obce je pryč a od válečné/národnostních poryvů první poloviny 20. století obec po stránce stavebního fondu a počtu obyvatel upadá (od 90. let pak možná stagnuje). To je pro region typické a tematicky to prolíná s naším zadáním a tématem.

V jaké fázi se nyní obec nachází? Bude její vývoj ještě někdy nějak akcelarovat? Nebo je to již jen udržovaný pomalý zánik?

Směřování společnosti a její manévrování v rámci globálních poryvů, bylo klíčové pro existenci a zánik expozic připomínaných obcí, stejně jako je zásadní pro obce *zatím* existující.



*místo*

Komunikační centrum obce mezi horní a dolní Rýdečí s velkým (v obci patrně největším) domem, bylo zdá se odjakživa jejím srdcem. (Nechybí na žádné z nemnoha dohledatelných historických místních pohlednic, dům byl evidentně místní dominantou a chloubou).

Svět kolorovaných pohlednic je však nenávratně pryč. Podle současného stavu domu a přílehlých pozemků usuzujeme, že místo již dlouhou dobu žije pouze jakýmsi živelným samospádem.

Dům je využíván částečně a nárázově (akce ve společenském sále v patře, hospoda v čele přízemí), jeho využití mu ale údržbou nikdo nevrací adekvátně zpět. Dispozičně si v něm pragmaticky provedl, kdo co chtěl.

V současnosti probíhající pokus o opravu fasády je přinejmenším sporný (zatím opraveny dvě strany domu směrem do ulice), neboť jeho následkem definitivně mizí zbytky původní fasádní ornamentace (římasy).



Zdvojená nečleněná okna jsou připomínkou hrubosti patrně 70.-80. let.

Nově provedená je střešní krytina se statickými úpravami v krovu (nutná reakce na poškození větrem).



Technologie, povrchy, výplně otvorů jsou na hraně své životnosti, dům je technologicky i esteticky vyčerpán.

Přílehlý dvůr plný balastu a nesmyslně oplocené prázdné plochy slouží jako odkladiště čehokoliv.



Zde se tedy záměr setkává s příležitostí - místo s parametry a atributy vhodnými k zamýšlenému projektu, je ve stavu akutní potřeby rekonstrukce a obnovy.

### objekt

Dům je obdélného půdorysu 12,2x26,7m, má dvě nadzemní podlaží + podkroví, a je částečně podsklepen. Výška domu je zhruba 13.5m.

Obestavěný prostor domu 4400 m<sup>3</sup>

Užitná plocha domu 690 m<sup>2</sup>

### pozemek

Plocha parcely číslo 102 s domem je 1160 m<sup>2</sup> plocha parcely číslo 103 před štítovou stěnou domu je 97 m<sup>2</sup>.

Navazující severní obecní pozemky číslo 364 a 100 mají plochu dalších zhruba 950 m<sup>2</sup>.



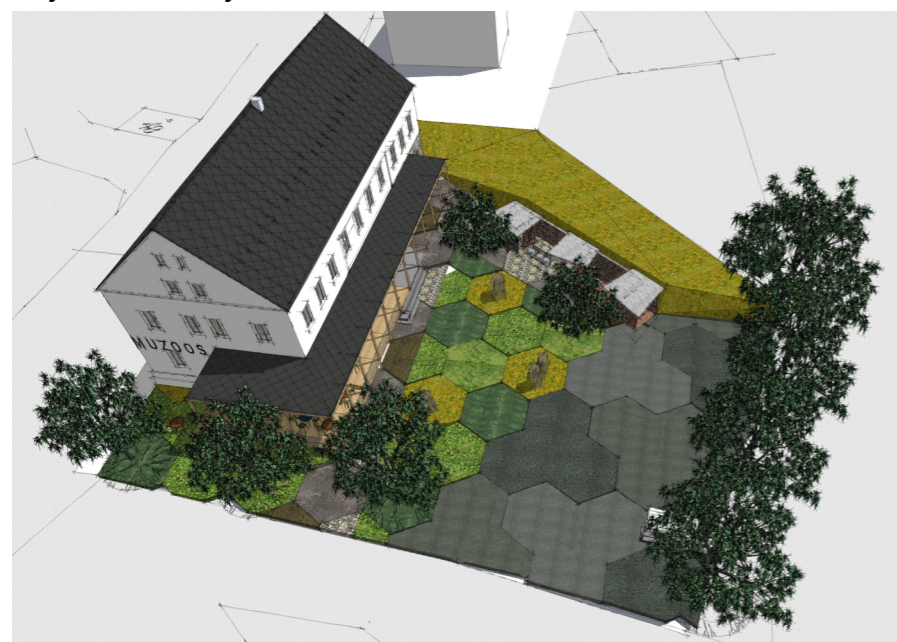


## úpravy

Objem a stav objektu a velikost pozemků jsou takové, že nelze předpokládat kompletní jednorázovou rekonstrukci. Bude zapotřebí hledat postupné cíle a k nim odpovídající ekonomické strategie, směřovat od méně k více.

Pokusili jsme se prověřit prostorové a objemové možnosti domu\* a dvora ve vztahu k předpokládaným náplním a činnostem, které by se tu měly odehrát.

Zásadním koncepčním rozhodnutím bylo *přetočení hlavní domovní tváře a vstupů směrem do dvora*. Původní hlavní domovní fasáda je, vzhledem k bezprostřední blízkosti dopravní komunikace, významově a prakticky oslabená. Dvorní fasáda by naopak měla být v budoucím provozu hlavní tvář domu. Plynulé propojení dvora s domem a jejich vzájemné doplnění je jedním ze zásadních předpokladů návrhu. *Bezešvé propojení vnitřku s vnějškem* by měla zprostředkovat *pergola* natažená podél celé dvorní fasády domu. Pergola je krytým předprostorem vstupů do domu. Je závětvím, místem pro posezení, úkrytem, „loubím“. Její dřevěná konstrukce by měla být jednoduchá, recyklovatelná, svým charakterem dočasná.



S úpravami v domě by bylo praktické začít (trochu netradičně) odspodu.

Střecha je pro tuto chvíli opravena a prostor v krovu je pro kompletní rekonstrukci komplikovaný a velký, tudíž nákladný. Navíc je z hlediska využití a provozu též nejhůř přístupný.

Soustředili bychom se nejprve na **přízemí**. To je naopak komunikačně nejsnazší, relativně přístupné a hodí se pozičně i velikostně k našim záměrům. Ve východní části přízemí je v současnosti hospoda, která by tu byla dobrá i do budoucna. Uprostřed podlaží by nevelkými dispozičními úpravami mohlo vzniknout dostatečné hygienické zázemí a *severozápadní část půdorysu by byla věnována samotnému expozičnímu prostoru vztahujícímu se k tématu zaniklých obcí, tedy jádru zadání*. Prostor je pro tento účel vhodný jak velikostí (zhruba 100m<sup>2</sup>), tak svojí plynulou návazností na okolí. Mezi výstavním prostorem a hlavním dvorním domovním vstupem je vklíněna kancelář/recepce/informační centrum, pracoviště člověka obsluhujícího provoz centra.

Zároveň s přízemím by bylo praktické provést rekonstrukci **sklepa**, kde by byl prostorově ideální prostor pro vznik technologického zázemí domu.



**Druhé nadzemní podlaží** tvoří z velké části velký sál, který nyní funguje k příležitostným společenským akcím. V rámci rekonstrukce by se sál měl proměnit ve *víceúčelový prostor pro společenské akce, pořádání výstav, seminářů, přednášek a podobně*.

Ve druhé části půdorysu se nachází několik místností, původně nejspíš pokojů. Návrhem tu předpokládáme vznik *třech jednoduchých ubytovacích jednotek pro krátkodobé ubytování s vlastním hygienickým zázemím*.

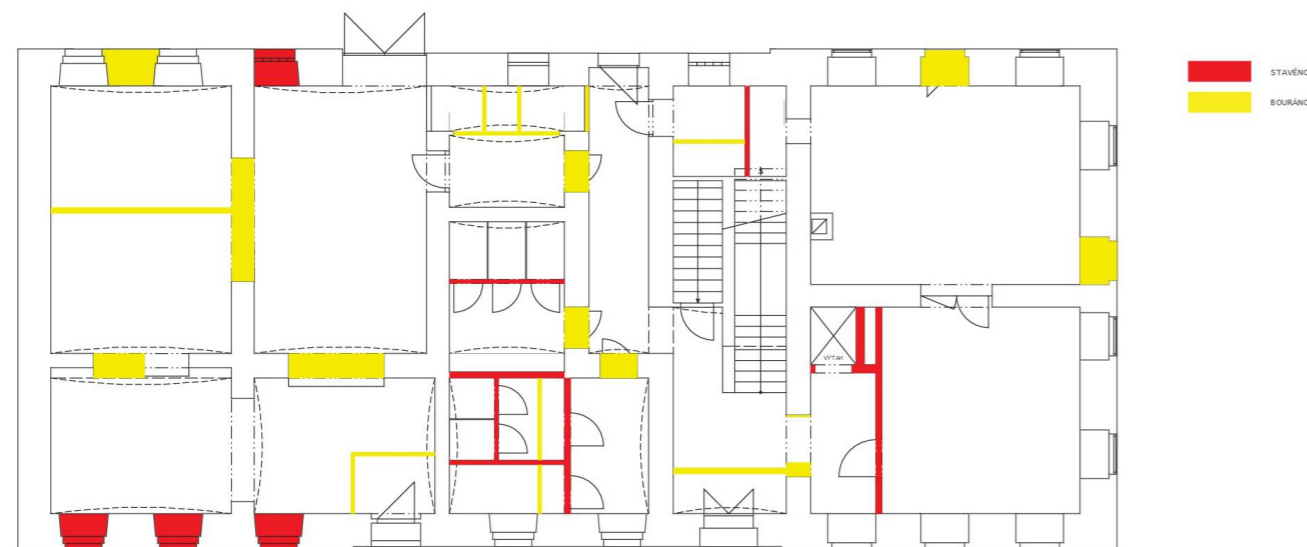


**Podkroví** je z celého domu nejhůř přístupné, navíc je částečně, díky konstrukčně-statickým úpravám sníženým podchodím výškám, obtížně využitelné. Pro možné plnohodnotné využití prostorově velkorysé poloviny tohoto podlaží by bylo zapotřebí provést kompletní rekonstrukci a zateplení střešního pláště a zásadní rekonstrukci přístupové vertikální komunikace včetně zhotovení výtahu (pro něj navíc nacházíme v rámci dispozice možná jediné vhodné místo). Fáze podkroví/střecha se nám proto z těchto hledisek řadí na zadní pozici případné etapizace rekonstrukčních prací.

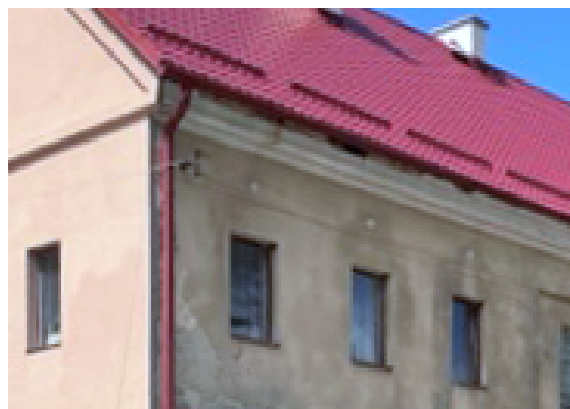


\* Pro náš záměr ideového návrhu jsme provedli jednoduché zaměření objektu a jeho digitalizaci. K případným dalším projektovým fázím je zapotřebí provést zaměření podrobné a komplexní.

Navrhovanými vnitřními úpravami se pokoušíme pokud možno navázat na stávající dispozice, bez potřeby radikálních konstrukčních zásahů.



Podobně přistupujeme i k plášti/vnějšímu vzhledu domu. Dům by jistě zasloužil (jak z energetických, tak estetických důvodů) kompletní výměnu výplní otvorů. Stávající zdvojená, nečleněná okna bychom navrhovali nahradit dřevěnými, vertikálně napůl dělenými (dvě otvíravá křídla, alternativně nějaký otvíravě-výklopný systém. Je přitom důležité prověřit a dohlédnout na dimenzi konstrukčních částí oken, aby nebyla příliš masivní).



Vertikalita by mohla lehce povznést těžký charakter celého domu.

Původně to měla za úkol soustava jednoduchých fasádních ornamentací, která je ale nyní, krom okapových říms, kompletně ztracena.



kolem 1910



současnost

My v tomto směru navrhujeme obnovu nezničeného (okapní římsy) a k tomu, jako reminiscenci na zmizelou římsu mezi patry (která fasádě dodávala zásadní proporci a měřítko), vztahujeme do její původní výšky nové prvky, které se na domě objevují – pergolu, nápisy/poutače a jinou materialitu fasády prostoru MUZOOS (viz k tomu dále). Máme za to, že těmito relativně drobnými kroky a posunem ke střízlivé neutrální barevnosti (šedo-bílá fasáda a tmavě šedá skládaná plechová krytina) by mohl dům nabýt svojí původní důstojnost i přes absenci většiny původních podpůrných ornamentálních prvků.

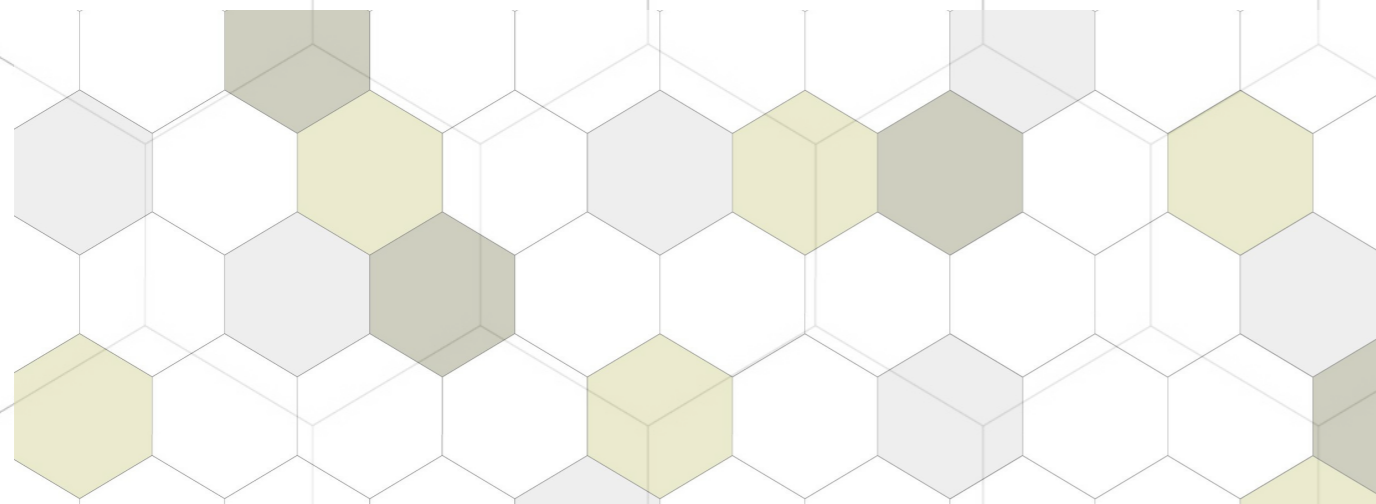


# motiv

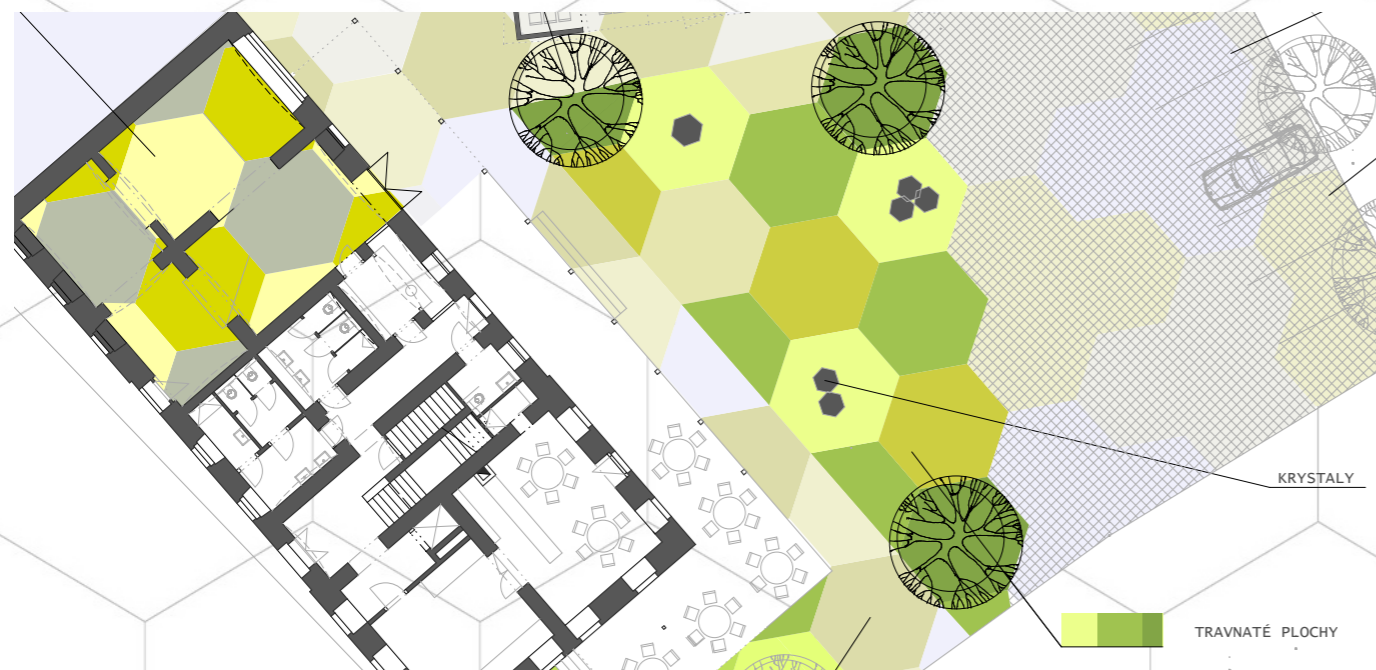
Při analýze neutěšeného stavu a situace stávajícího domu a jeho okolí a úvahách o tom jak exponovat zaniklá místa, osady a osudy, jsme měli tendenci přiblížit se k tomuto konci kruhu (zánik a rozpad) z opačné strany.

S důvěrou ve viditelný i skrytý geometrický řád krajiny jsme použili jednoduchý délkový modul 2,5m opakovaně nalézáný v rozměrech a proporcích stávajícího domu i dvora. S jeho pomocí jsme pak zkonstruovali objem pergoly před severní fasádou. Zároveň se nám s jednoduchou multiplikací objevil motiv *krystalizace* (tedy vzniku) jako protipólu rozpadu (zánik).

Abstraktní krystalická *mřížka* (hexagon o straně dlouhé 2,5m) pomáhá formulovat, strukturovat a naplňovat náš záměr.



Soustava hexagonů tvořících nepravidelný trojúhelník tvarovaný dvorem, je zahradou s různými typy zahradních/lučních/polních povrchů se kterými se můžeme na místě zaniklých obcí potkat. Zahrada je vymezena ořešáky, typickými na místních venkovských dvorech.



Uvnitř zahrady jsou osazeny objekty – *krystalické struktury* (průsvitná pryskyřice), ve kterých jsou zalaty předměty denní potřeby, nástroje a materiály nalezené na místech zaniklých obcí.



Hexagony kolem zahrady jsou zpevněnými plochami. V částech pro pěší jsou to různé druhy dlažeb, mlatů, šterků. V severní části pozemku, v ploše pojížděné automobily, se hexagony sdružují do větších ploch a povrchy jsou tu tvořeny různými typy kamenných dlažeb, nebo šterkových trávníků.

Krystalická struktura se pak v podobě různých povrchů přelije i dovnitř expozičního prostoru a navazovat na ní může dále například systém výstavního mobiliáře, osvětlení a podobně.



Vnitřní expoziční prostor a jeho obsah navrhujeme propast i do vnějšího pláště domu syrovým gestem hrubě obnaženého těla domu a zazděných stávajících okenních otvorů.

Směrem do dvora naopak spojením dvou okenních otvorů vytváříme (v podstatě jediný) průraz nový.



Při severozápadní hraně dvora je umístěn dlouhý, zděný, perforovaný objekt, struktura – jakási dřevěná stavba, částečně krytá betonovými deskami. Mělo by se tu dát trochu ukryt před deštěm a sluncem a ne moc pohodlně sedět, v jiné části struktury pak zaparkovat a nabít bicykl.



Při severní hraně pozemku, pod vzrostlými stromy, bude několik parkovacích míst a nabíjecí místo.



Takto utkaná geometrická *struktura* - vyzvednutá, naplněná a znovu provozem skrytá - by mohla nabídnout jak hloubku, tak povrch, abstrakci i konkrétnost.



Svůj prostor by tu měl nalézt jak návštěvník ochotný k vnitřnímu dialogu a konfrontaci s obtížnými tématy, tak i náhodně kolemjdoucí turista, který si přeje třeba jen poříditi fotografii zajímavosti do telefonního alba a přitom se solidně občerstvit.





EXPOZICE MUZOOS  
RŮZNÉ TYPY PODLAH  
(KAMENNÉ, CIHELNÉ, DŘEVĚNÉ DLAŽBY)



ØREŠÁK

- OTEVŘENÁ STAVBA:
- SEZENÍ/ODPOČINEK
  - PROSTOR PRO JÍZDNÍ KOLA A JEJICH DOBÍJENÍ
  - PROSTOR NA ODPADNÍ NÁDOBY



ZPEVNĚNÉ POJÍZDNÉ PLOCHY  
(ŠTĚRKOVÝ TRÁVNÍK)



PARKOVACÍ STÁNÍ PRO 8 VOZIDEL  
NABÍJECÍ STANICE,

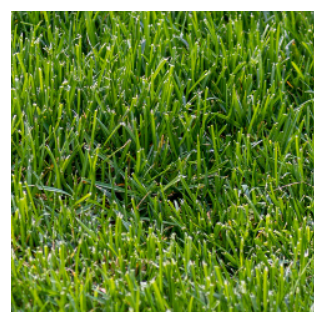
KRYSTALY



TRAVNATÉ PLOCHY A RŮZNÉ TYPY MĚKKÝCH POVRCHŮ







ZPEVNĚNÉ POCHOZÍ PLOCHY  
(RŮZNÉ DRUHY DLAŽEB)

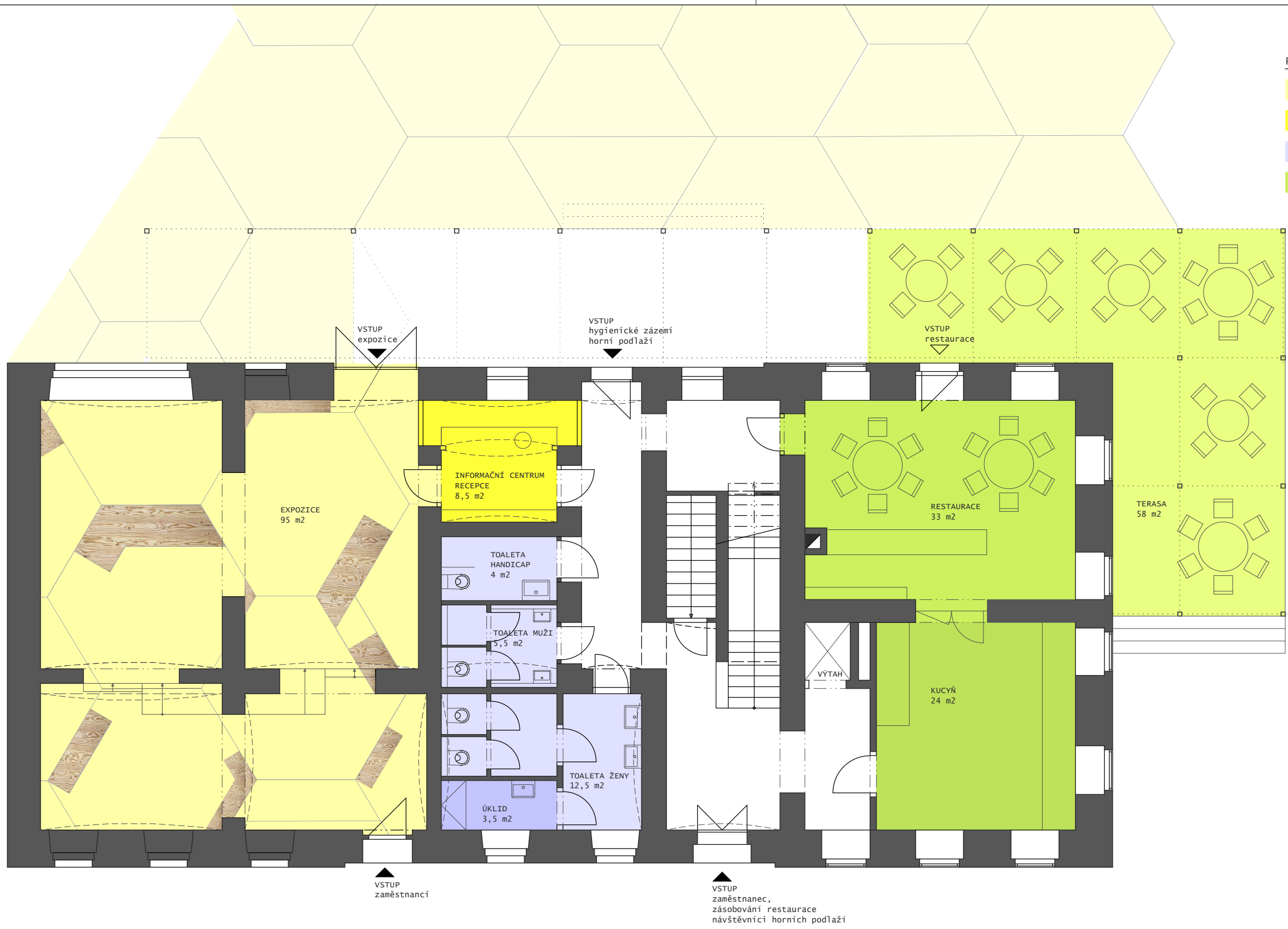




M 1:100




PŮDORYS 1.N.P.

-  EXPOZICE
-  INFO / VRÁTNICE
-  HYGIENICKÉ ZÁZEMÍ
-  RESTAURACE



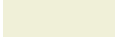



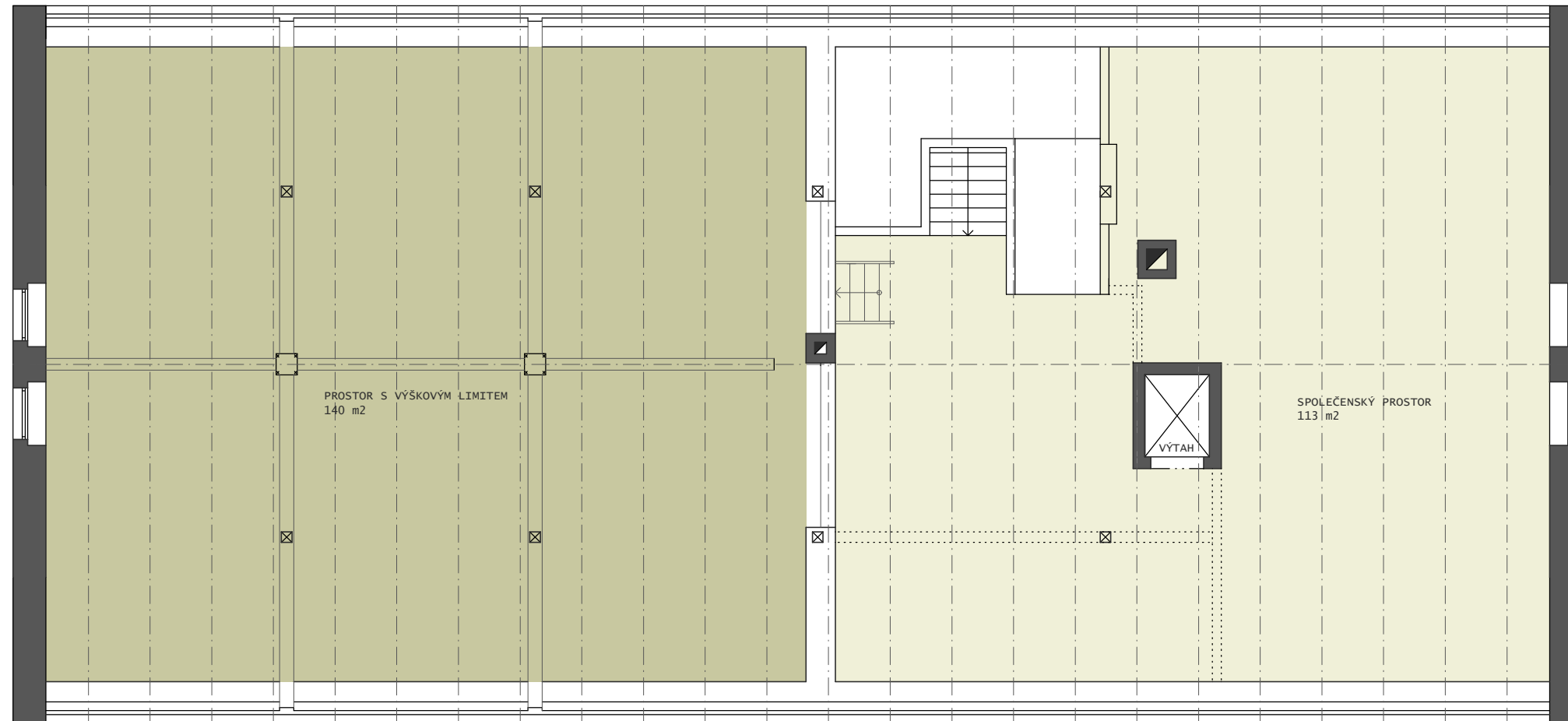
PŮDORYS 2.N.P.

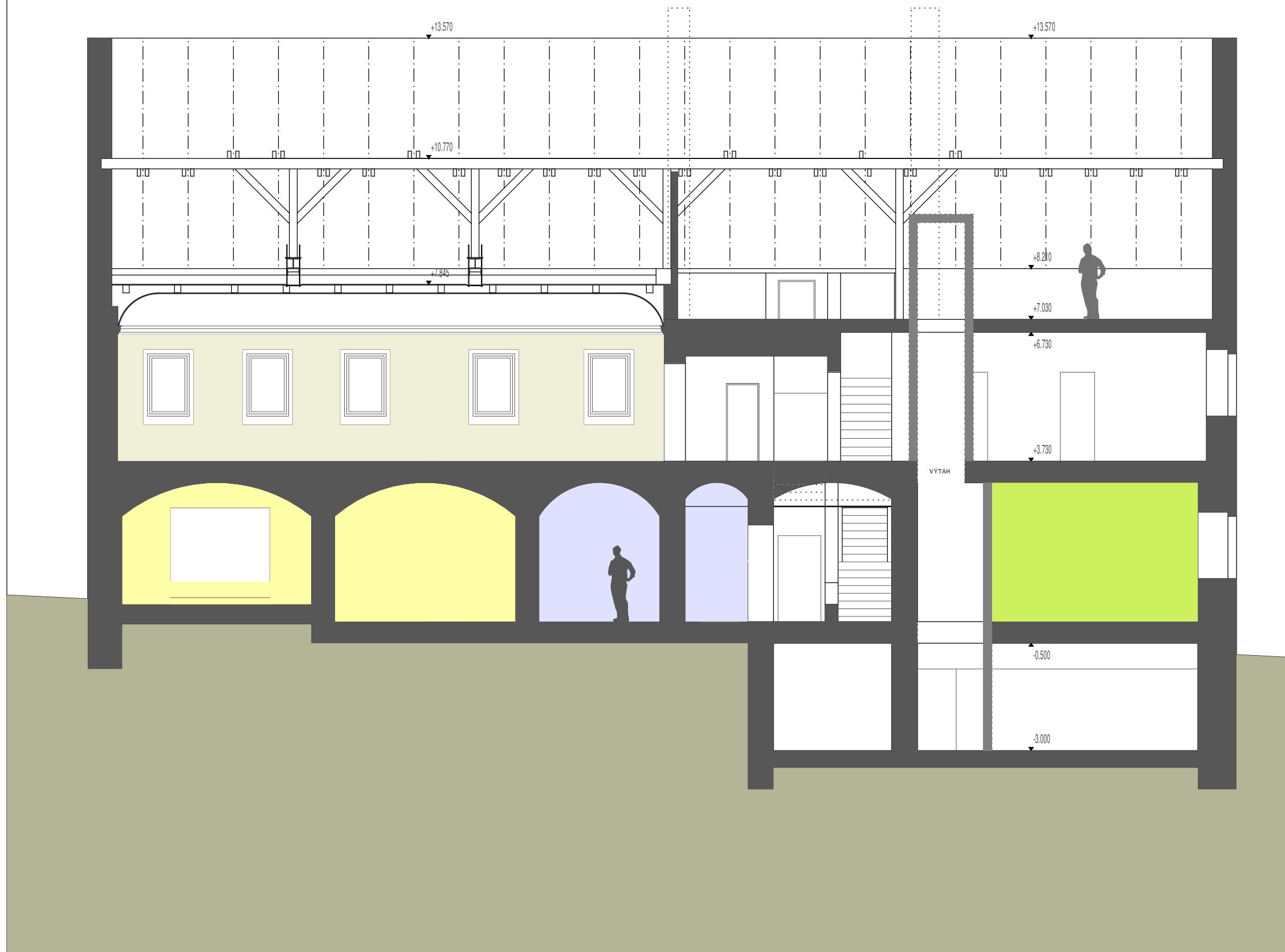
-  UBYTOVÁNÍ
-  VÍCEÚČELOVÝ PROSTOR / SÁL
-  ZÁZEMÍ / KUCHYŇKA





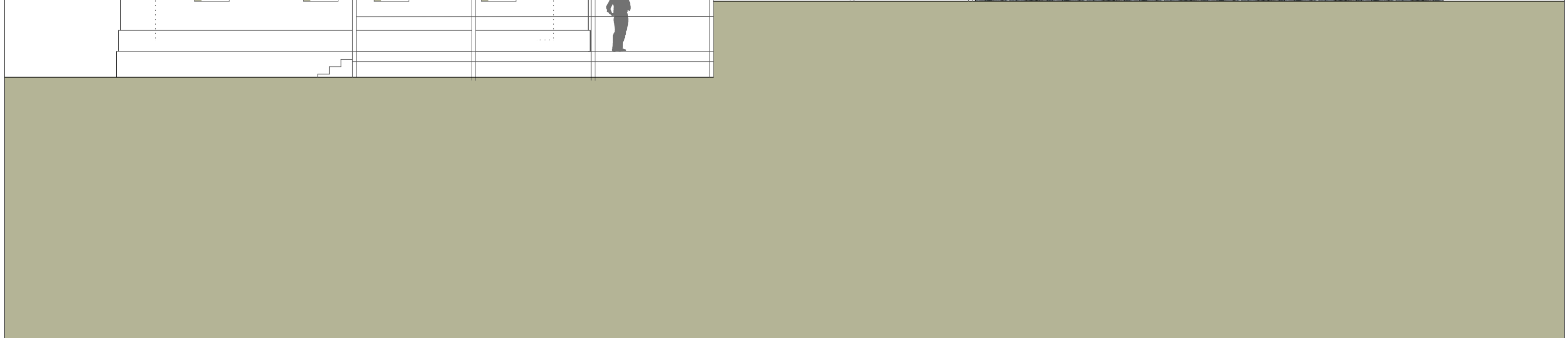
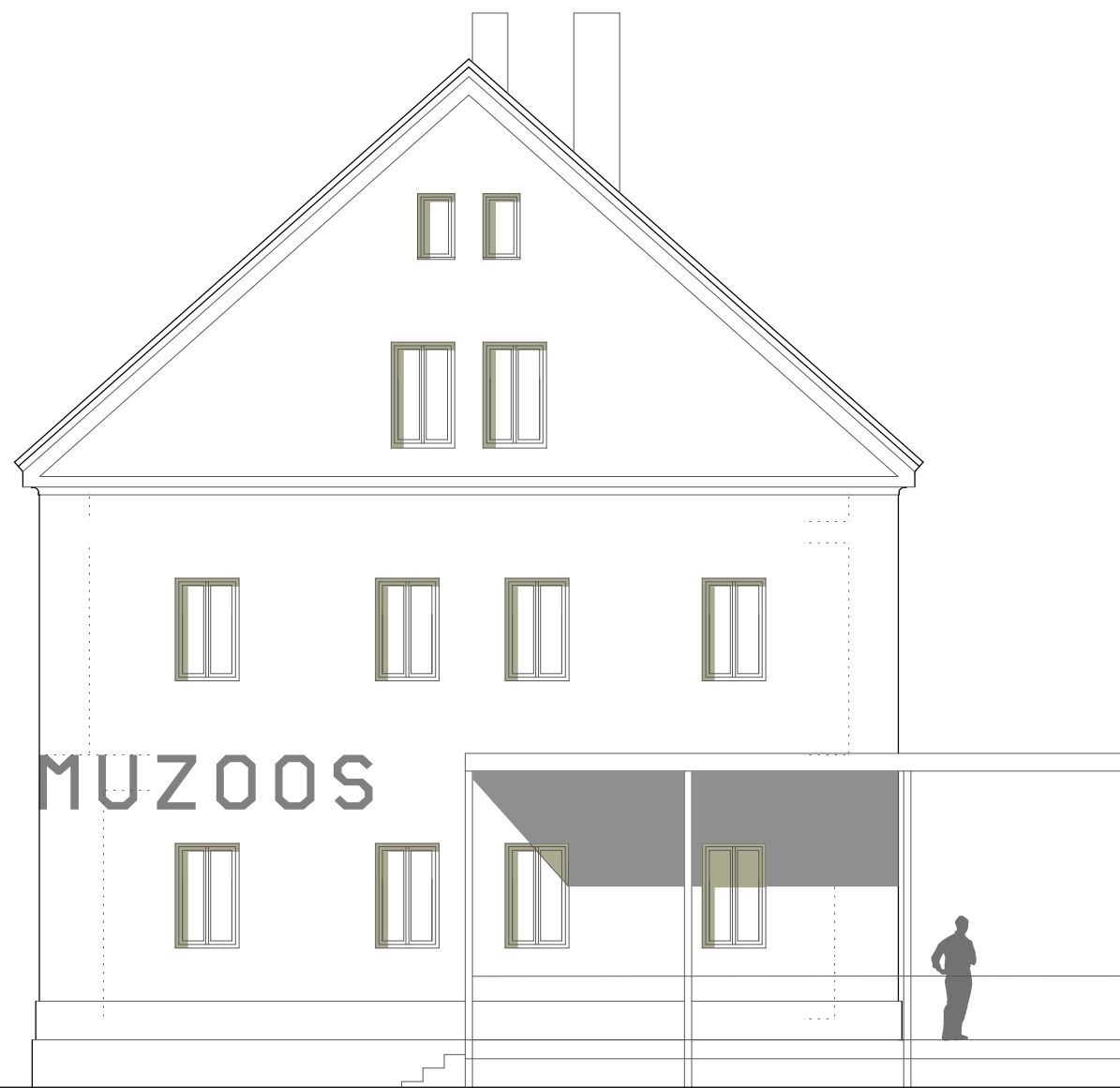
-  PROSTOR S DOSTATEČNOU SVĚTLOU VÝŠKOU
-  PROSTOR S LIMITOVANÝM VYUŽITÍM  
(NÍZKÁ PODCHOZÍ VÝŠKA, VE VAZBÁCH KROVU)










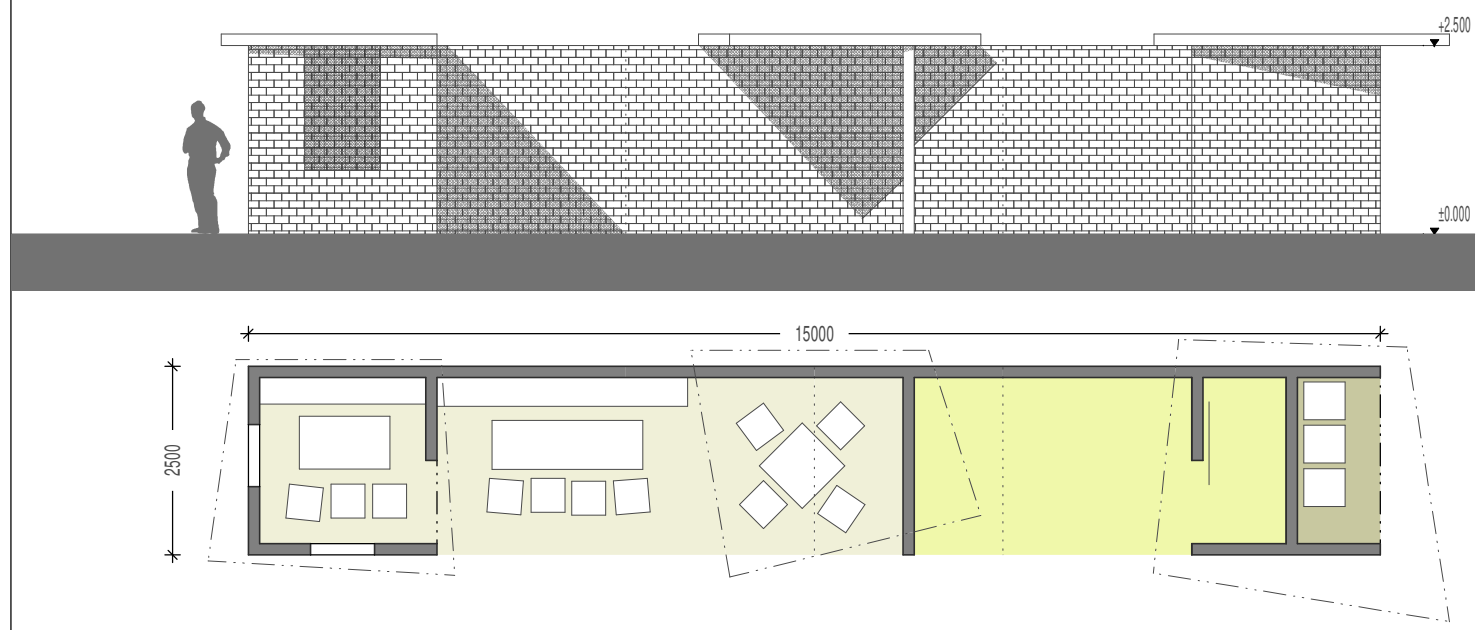








-  PROSTOR PRO JÍZDNÍ KOLA A JEJICH DOBÍJENÍ / MALÝ SKLAD
-  VENKOVNÍ SEZENÍ / ODPOČINEK
-  PROSTOR NA ODPADNÍ NÁDOBY



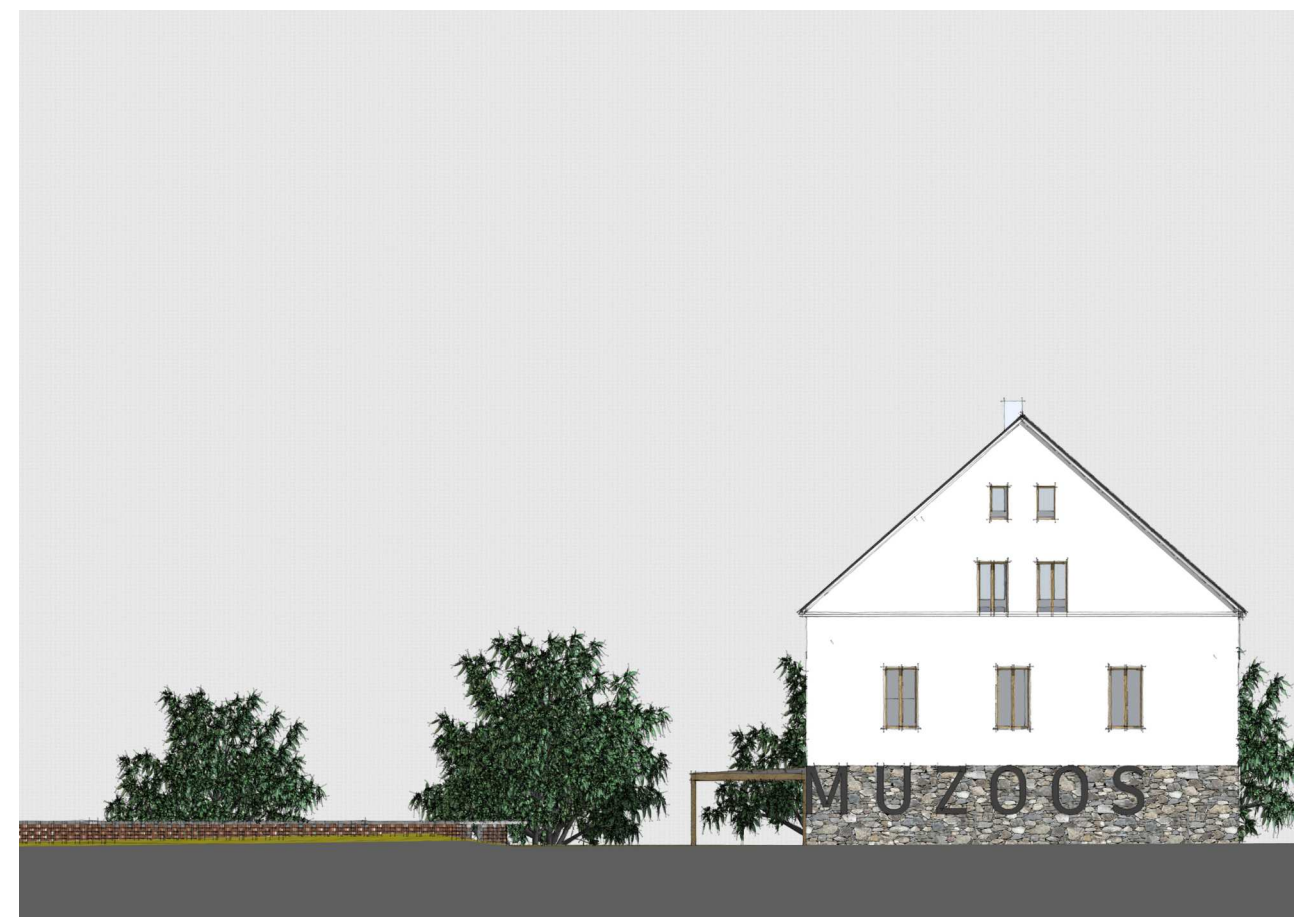














stav v létě 2023





stav v létě 2023



ČÁST DOKUMENTACE

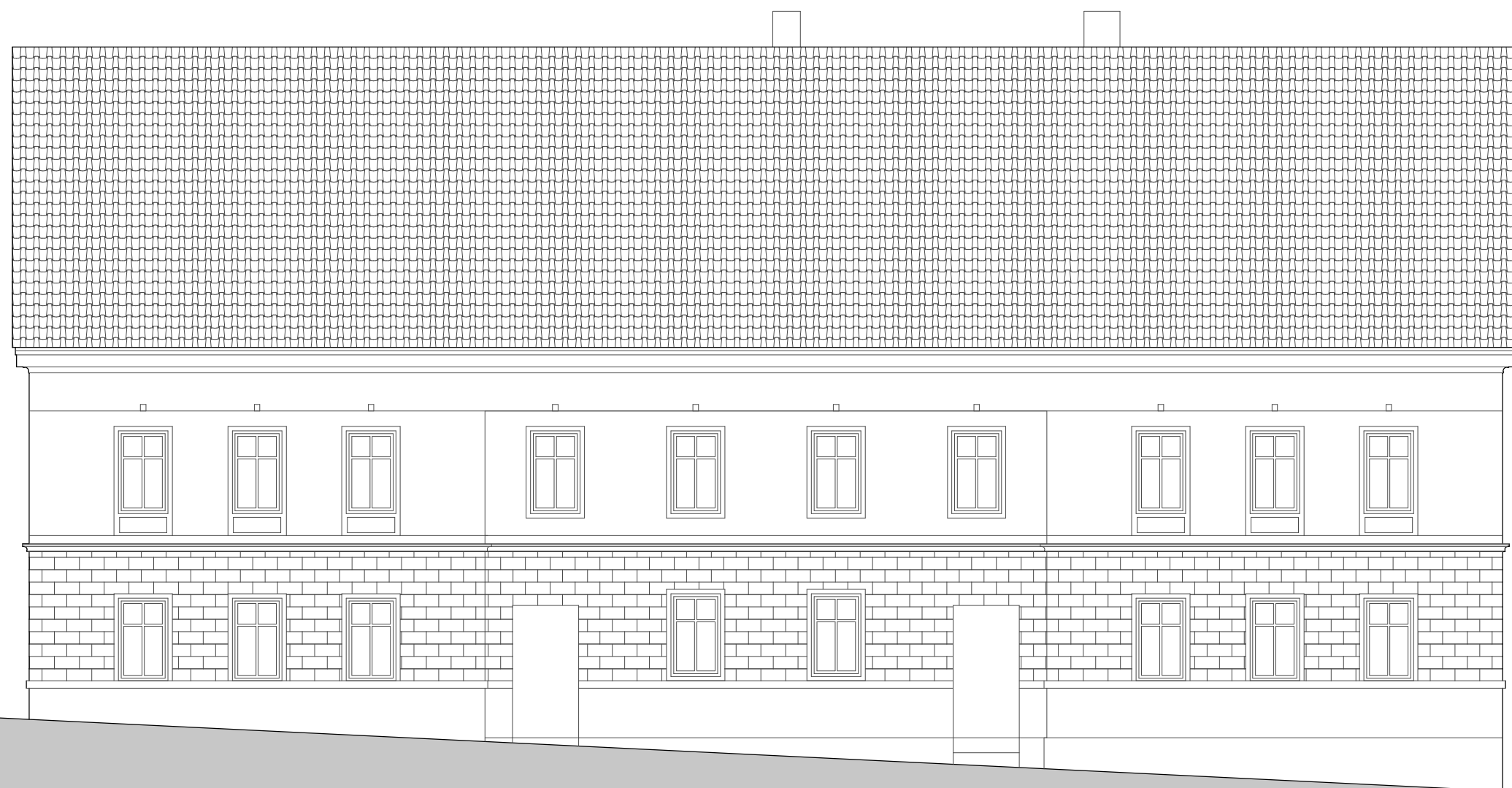
DOKUMENTACE PŘEDPOKLÁDANÉHO POČÁTEČNÍHO STAVU  
ZJEDNODUŠENÉ SHRNTÍ PŮVODNÍCH  
FASÁDNÍCH MOTIVŮ (PODKLAD - DOBOVÁ POHLEDNICE)

VÝKRES

POHLED VÝCHODNÍ A ZÁPADNÍ

MĚŘITKO

1:100



ČÁST DOKUMENTACE

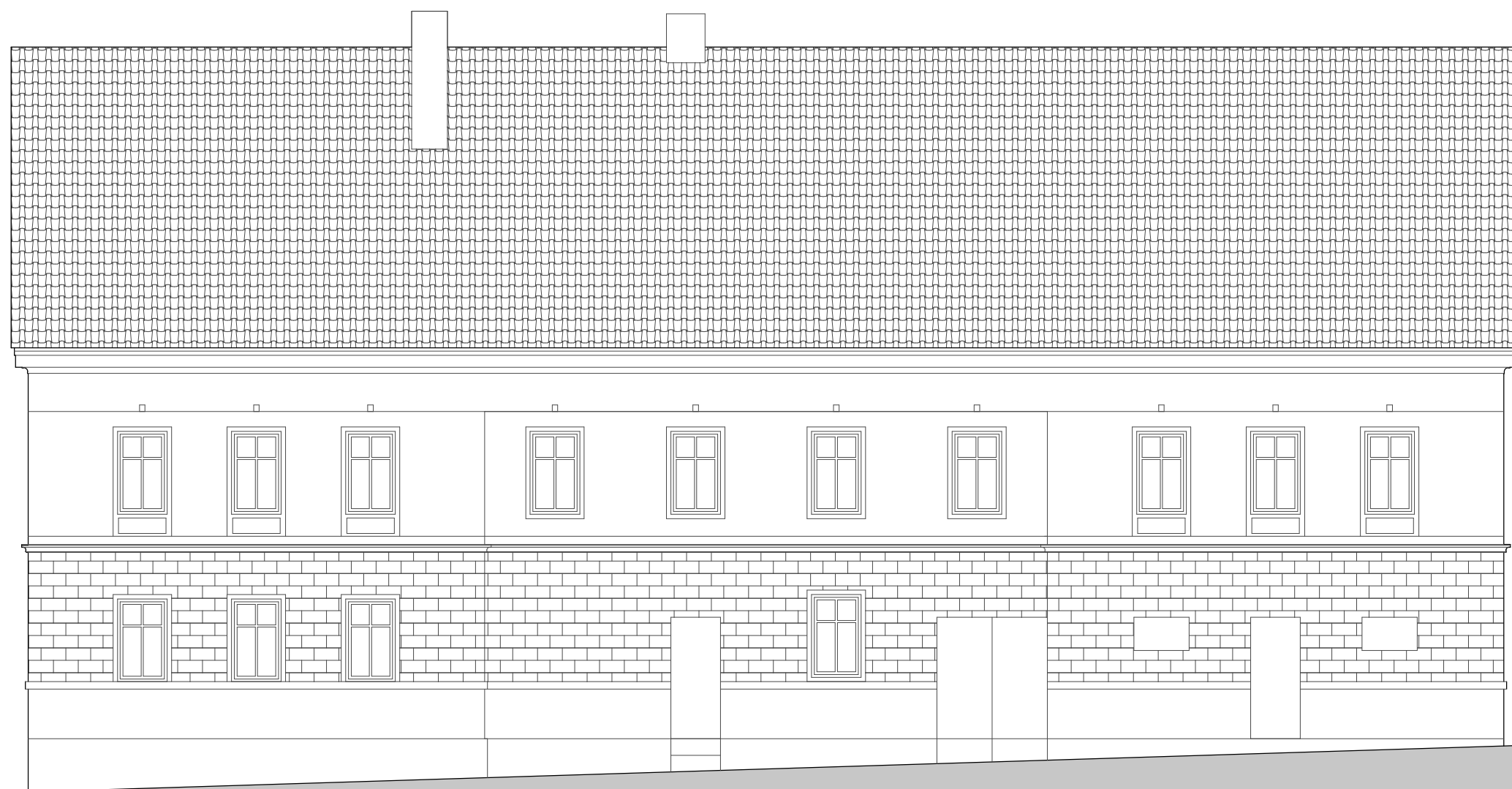
DOKUMENTACE PŘEDPOKLÁDANÉHO POČÁTEČNÍHO STAVU  
ZJEDNODUŠENÉ SHRNTÍ PŮVODNÍCH  
FASÁDNÍCH MOTIVŮ (PODKLAD - DOBOVÁ POHLEDNICE)

VÝKRES

POHLED JIŽNÍ

MĚŘÍTKO

1:100



ČÁST DOKUMENTACE

DOKUMENTACE PŘEDPOKLÁDANÉHO POČÁTEČNÍHO STAVU  
ZJEDNODUŠENÉ SHRNUTÍ PŮVODNÍCH  
FASÁDNÍCH MOTIVŮ (PODKLAD - DOBOVÁ POHLEDNICE)

VÝKRES

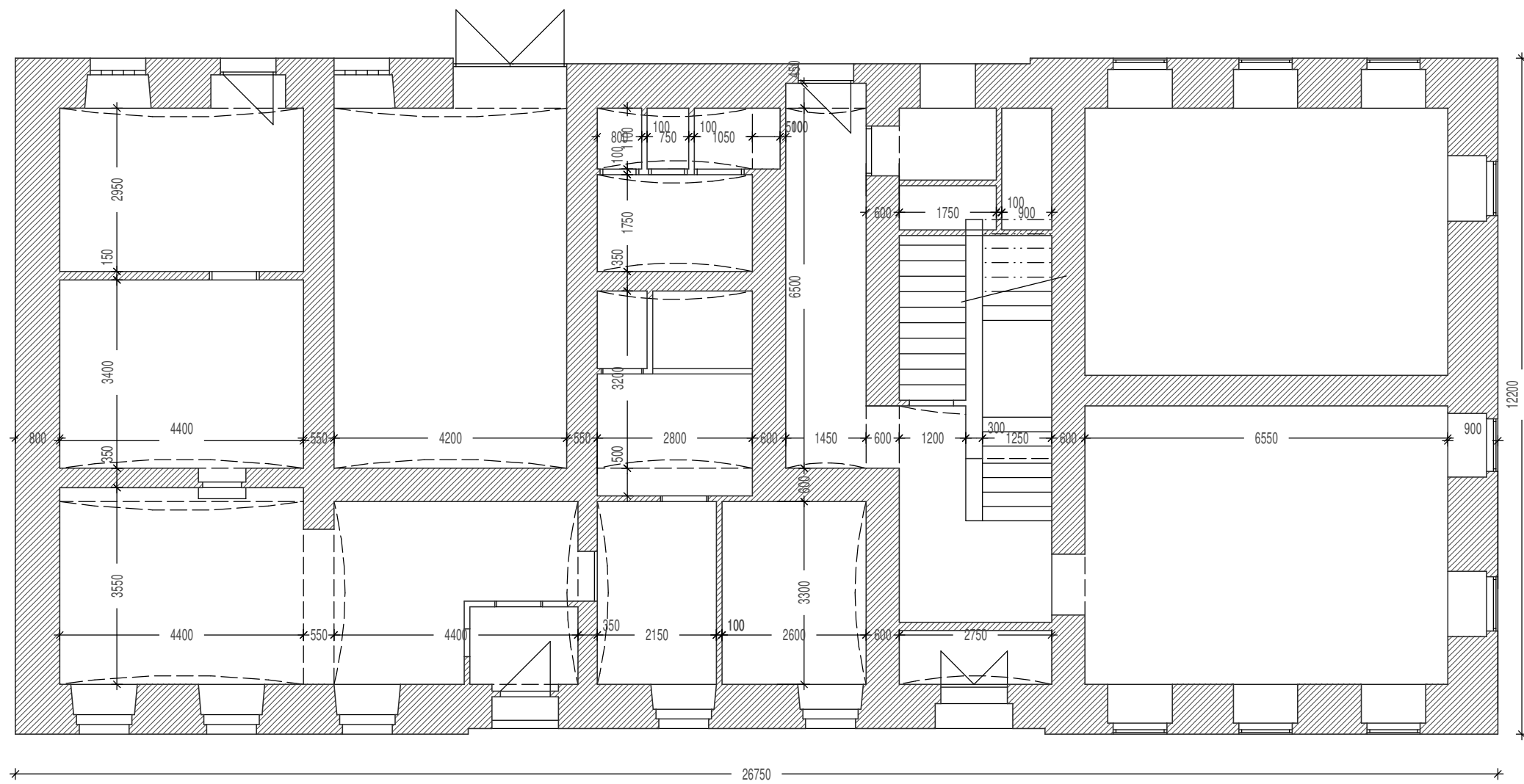
POHLED SEVERNÍ

MĚŘITKO

1:100

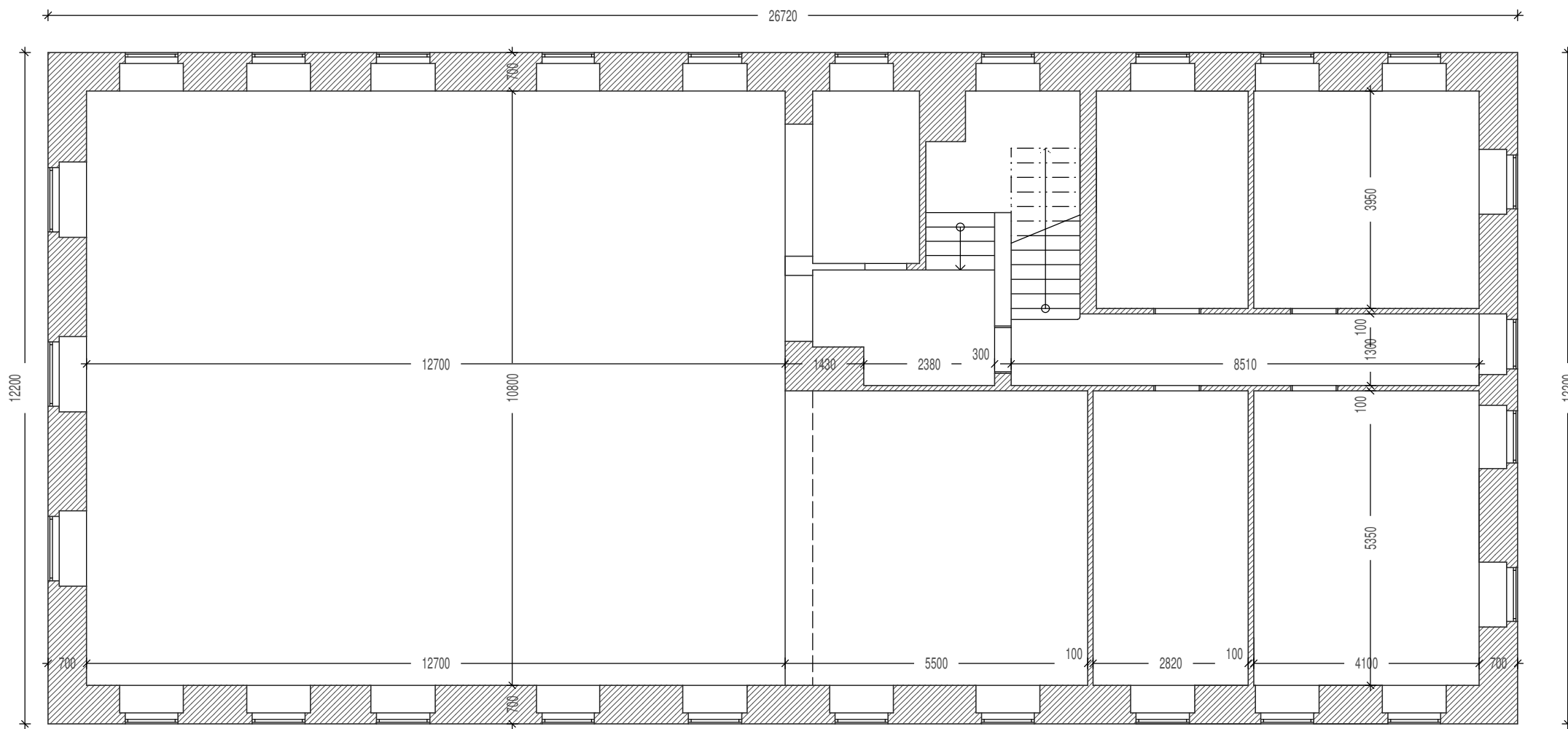


ČÁST DOKUMENTACE	DOKUMENTACE STAVU
VYKRES	ŘEZ
MĚŘITKO	1:100



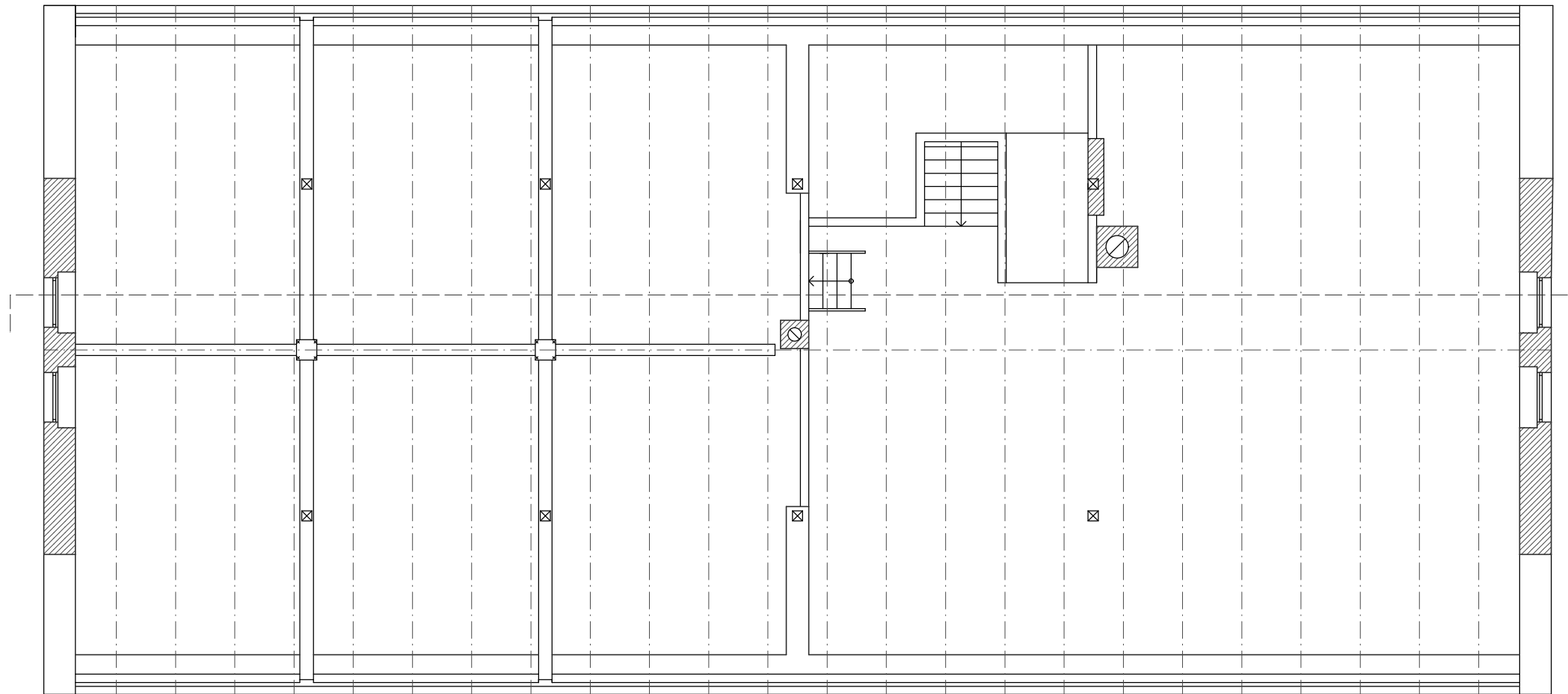
ČÁST DOKUMENTACE	DOKUMENTACE STAVU
VÝKRES	PŮDORYS 1.N.P.
MĚŘÍTKO	1:100





ČÁST DOKUMENTACE **DOKUMENTACE STAVU**  
VÝKRES **PŮDORYS 2.N.P.**  
MĚŘITKO 1:100

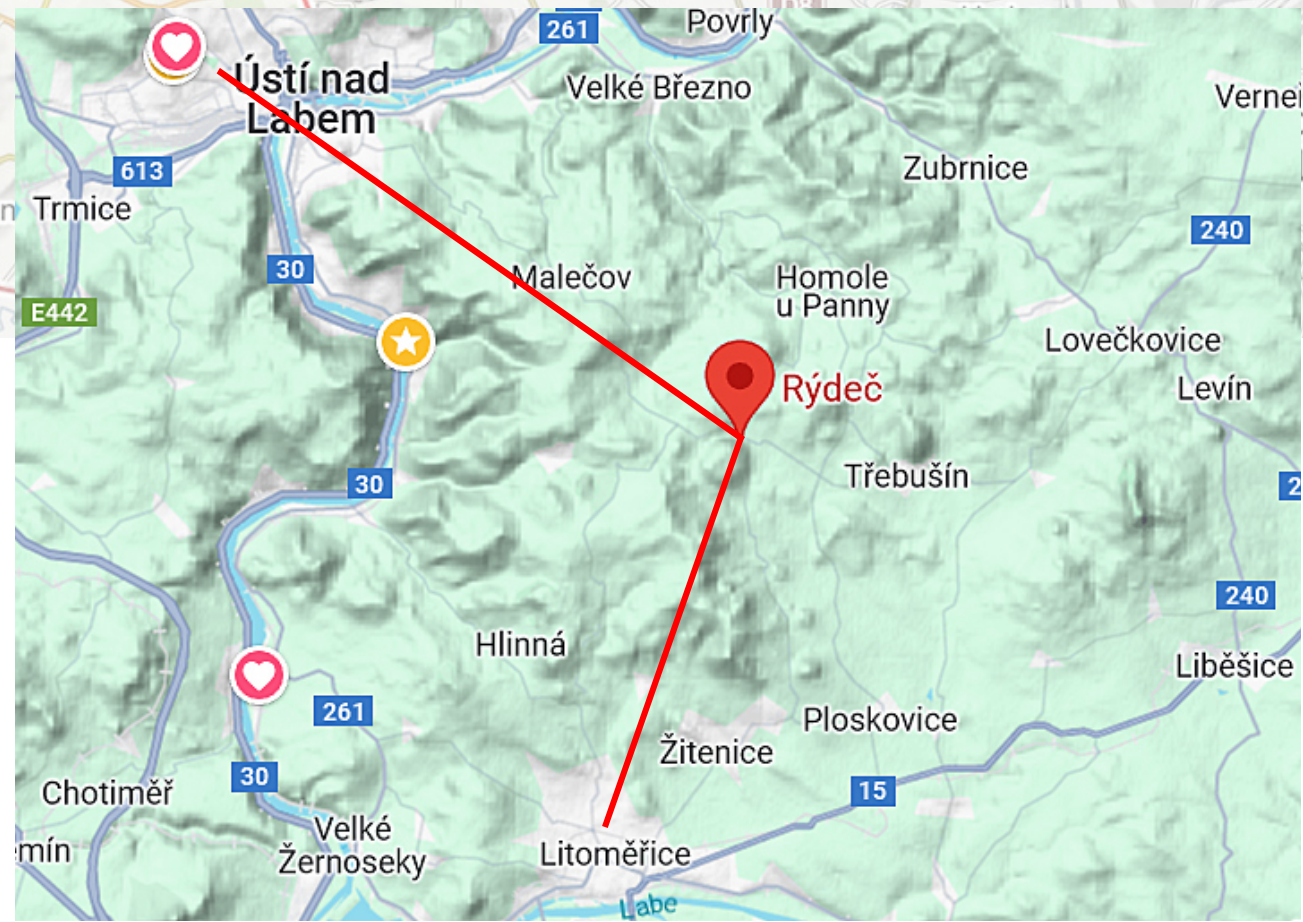
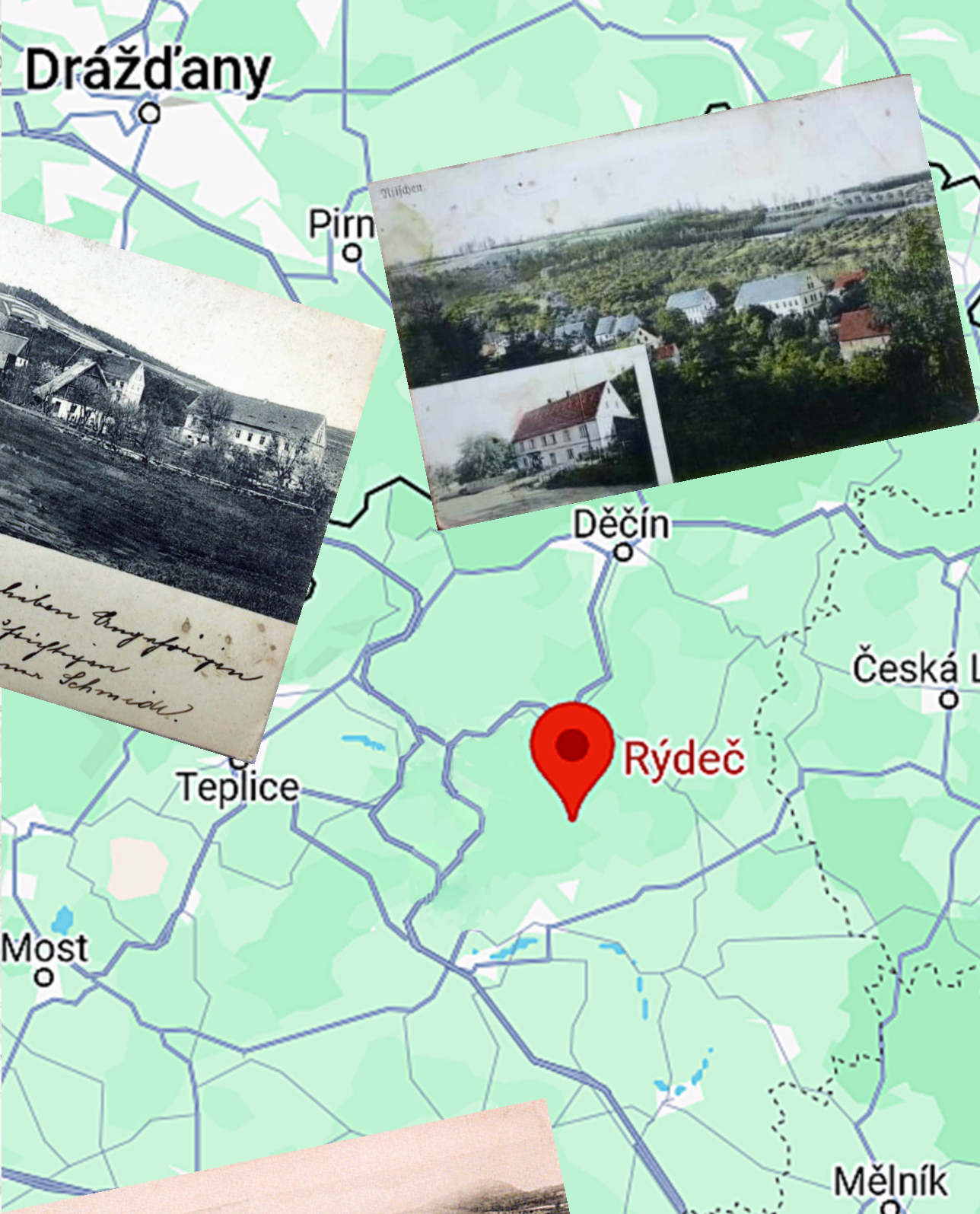




ČÁST DOKUMENTACE **DOKUMENTACE STAVU**  
VÝKRES **PŮDORYS PODKROVÍ**  
MĚŘITKO **1:100**







O celém projektu MUZOOS více na [www.malecovskyrozhled.cz](http://www.malecovskyrozhled.cz) v sekci PROJEKTY



3+1

architekti